

# les AJOnC

**Les Amis des Jardins Ouverts et néanmoins clôturés**

**Association Loi 1901  
Création 1998**





# Un accompagnement sur mesure en fonction du contexte local

*« Les AJONc ont pour but de (re)créer du lien social à partir d'un support de type nature » (extrait des statuts / objet social)*

Ils aident notamment des groupes «d'habitant jardiniers» à aménager et animer dans la durée des JONC -Jardins Ouverts Naturels Concertés (jardins partagés communautaires), supports de sensibilisation à la nature, aux pratiques respectueuses de l'environnement et des ressources, à l'éco-citoyenneté, et au plaisir du vivre ensemble.

Les AJONc mettent en réseau les différents jardins naturels partagés de la Région Nord-Pas de Calais.

**Un petit peu d'histoire générale :**

En 1997, quelques membres de l'AJON ( 1er nom de l'association), négocient avec la ville de Lille pour la mise à disposition à l'association d'un terrain délaissé sans le quartier de Moulins. Le jardin des (re)trouvailles, rue Montesquieu, est alors le 1er en France. Il est **reconnu dès 1998 comme un site pilote national** : il est le support d'**une nouvelle forme d'expression de citoyenneté**. D'autres jardins du même type se sont depuis créés à Lille, en Région Nord-Pas de Calais, et ailleurs (ils existaient déjà sous le nom de Community's gardens à New-York depuis les années 1970).

Les Amis des Jardins Ouverts et néanmoins clôturés

13 rue montaigne - 59000 Lille  
Tél : 03 28 550 330  
fax : 03 28 550 331  
ajonc@free.fr

**\* SIRET 432196523 00017**

[www.ajonc.org](http://www.ajonc.org)

**Le concept de jardin communautaire vous intéresse...?**

**Un jardin communautaire est** un espace aménagé progressivement par des habitants volontaires.

C'est un **jardin partagé, naturel et pédagogique** où il n'y a pas de parcelles individuelles. Il est conçu, entretenu, animé par tous les «habitants jardiniers» qui le souhaitent.

**Cela peut être vous !**

Le jardin communautaire est ouvert au public dès qu'un habitant jardiniers y est présent. Il peut accueillir des fêtes, des ateliers artistiques ou de loisirs, des événements culturels, des repas de quartier, des animations pédagogiques, ...

Les projets sont ouverts à tous partenariats avec les autres acteurs sociaux et culturels.

Une charte des jardins communautaires rappelle les modalités de fonctionnement du jardin : concertation, convivialité, ouverture, écologie, biodiversité, éco-construction, ...

**... les AJONc vous accompagnent !**

Logo: Les Amis des Jardins Ouverts et néanmoins clôturés

# Extraits des statuts de l'association AJOnc

- Cette association a pour but de promouvoir toutes les actions qui permettent de **recréer du lien social à partir d'un support de type nature.**
- Elle a en outre pour but **d'aider à l'émergence et à la mise en œuvre de projets de Jardin naturel partagé** dans les quartiers.
- Elle a en outre pour but de **mettre en réseau** des jardins naturels partagés des Hauts-de-France. Elle a accompagné, depuis 1997, **100** Jardins naturels partagés; elle s'organise de ce fait comme « tête » de ce réseau.
- Elle a en outre pour but de **faciliter l'accès de ses membres à des formations** diverses sur la connaissance du monde végétal et animal.
- Elle a en outre pour but de **sensibiliser ses membres et le public au respect de l'environnement, à la biodiversité et à l'éco-citoyenneté.**

...

## INITIATIVE

Collectifs d'habitants  
Association d'habitants

## COMMANDE

Institutionnelle ou privée  
Etat - Communes - Communauté d'agglomération  
(dispositifs: rénovation urbaine, politique de la ville, éco-quartiers)  
Bailleurs (27 projets/8 bailleurs) - Lotisseurs

# Création de Jardin Communautaire ou de Jardin Naturel Partagé

Centres sociaux  
MJC  
Crèches

Hébergement adultes handicapés  
(Papillons Blancs-Arbre de Guise)  
Foyer de vie (ITEP)  
CCAS (Béguinage)  
Maisons de retraite / EHPAD

Ecoles (Scolaires et NAP)  
Collèges  
Lycées professionnels

Centres de détention (Bapaume/Annoeulin)  
Dispositifs : PLAT – Bien vieillir en prison (Maubeuge)



# Rappel des choix préalables au projet : jardins naturels partagés

## Typologie des jardins







## Charte

### Des jardins communautaires ouverts et néanmoins clôturés

Le jardinier signataire de la présente charte s'engage dans une démarche citoyenne d'appropriation collective et de gestion quotidienne d'un Jardin communautaire ouvert et néanmoins clôturé.

La notion de Jardin communautaire ouvert et néanmoins clôturé s'appuie sur une volonté d'implication forte des habitants non seulement dans la réflexion préalable aux premiers aménagements d'un jardin, mais aussi dans leur participation concrète à son animation régulière (plantations nouvelles, entretien, gestion de l'association, fêtes, activités annexes...).

Un projet de Jardin communautaire ouvert et néanmoins clôturé est un moyen de répondre en même temps aux attentes de lien social des habitants, et à leurs aspirations (plus ou moins exprimées) à un contact à la « nature ».

C'est aussi l'occasion de montrer que des friches urbaines sans usage spécifique prévu à court terme, peuvent être (re)conquises par les habitants de quartiers à l'habitat dense.

Un Jardin communautaire ouvert et néanmoins clôturé est le fruit d'une concertation entre les habitants et une municipalité qui aboutit à la signature d'une Convention de mise à disposition d'un terrain.

Un Jardin communautaire ouvert et néanmoins clôturé est, comme son nom l'indique : clôturé. Pour permettre une pérennité des plantations et autres aménagements effectués par les habitants sur le jardin, celui-ci est protégé par clôture(s) et grille(s). Néanmoins, l'objectif est d'ouvrir l'espace sur le quartier aussi souvent et régulièrement que possible.

Un Jardin communautaire ouvert et néanmoins clôturé est, comme son nom l'indique : communautaire. Toutes les décisions d'aménagement, de plantations, d'animation et de gestion du jardin sont prises par l'ensemble des jardiniers. Plusieurs réunions plénières par an se tiennent donc à cet effet. On y recherche le maximum de consensus. Le Jardin communautaire ouvert et néanmoins clôturé forme un ensemble harmonieux. On n'y trouve pas de parcelle individuelle démarquée. Certains jardiniers peuvent néanmoins s'occuper d'un secteur particulier comme prévu par le groupe. Chaque nouvelle réunion plénière fait le point sur l'organisation en cours et peut la modifier.

Un Jardin communautaire ouvert et néanmoins clôturé s'inscrit dans la durée.

#### *Le jardinier*

Est appelé jardinier, tout membre de l'association qui gère et anime un Jardin communautaire ouvert et néanmoins clôturé. Ce statut lui donne notamment droit à un accès privilégié au jardin. Un jardinier dispose d'une clef facilitant cet accès. Un jardinier rend le jardin ouvert au public quand il y est présent. Il peut répondre aux interrogations des visiteurs. Il peut les sensibiliser aux activités pratiquées et au projet en général. Un jardinier s'assure du respect des plantations et de l'ambiance calme et reposante dans le jardin ; il peut dans un cas extrême, et après avoir essayé sans succès des solutions plus douces, demander à un éventuel perturbateur de sortir.

#### *Convivialité*

Le signataire sait que le fonctionnement d'un Jardin communautaire ouvert et néanmoins clôturé s'articule autour de valeur de solidarité, de convivialité, de tolérance, et de bonne entente entre les jardiniers.

Ils cultivent le plaisir de se (re)trouver et de partager.

#### *H.Q.E. (quoi qu'est-ce ?)*

Dans un Jardin communautaire ouvert et néanmoins clôturé, on met en place des pratiques respectueuses de l'environnement. Ainsi, on privilégie la culture de plantes indigènes (de la région) ; on n'établit pas une liste des « mauvaises herbes » par principe ; on n'utilise ni de fongicides, ni de pesticides, ni de désherbants chimiques ; on (re)cherche à valoriser les eaux de pluie ; on fabrique et utilise du compost (recyclage des déchets organiques) sur place... Ainsi, on améliore la qualité de la nature et de l'écosystème urbain.

Bref, le Jardin communautaire ouvert et néanmoins clôturé est de Haute Qualité Environnementale : ça fait chic.

#### *Éducation*

Faire découvrir et sensibiliser à la nature en ville, (re)donner une connaissance juste du monde végétal par la pratique du jardinage, éduquer à l'environnement, contribuer à faire des habitants des éco-citoyens de la planète sont "naturellement" des objectifs d'un Jardin communautaire ouvert et néanmoins clôturé.

Charte validée dans le cadre du projet expérimental du jardin des (re)trouvailles,  
à Lille, le 13 octobre 1998.

# Le concept de jardin naturel partagé

## une charte de référence

## Des jardins ouverts à tous et pour tous

## Des pratiques respectueuses de l'environnement

## Un outil de sensibilisation et d'éducation à l'environnement

# La Concertation



Lieu  
de co-construction





# Le jardin au Naturel : un cahier des charges





# Le jardin au naturel : un cahier des charges

## PLAN DE VOYAGE À TRAVERS UN JARDIN ÉCOLOGIQUE EN MOUVEMENT

Quelques idées d'aménagements dans le jardin pour y favoriser la biodiversité

Les jardins d'aujourd'hui, très carrés et horticoles, représentent des obstacles quasi-infranchissables pour la faune. Leurs besoins en produits phytosanitaires induisent une pollution des nappes phréatiques. Un jardin au naturel est un espace qui allie zones de prestige et zones naturelles. Son entretien se fait de manière extensive en préférant le mulch aux herbicides, le compost à l'engrais et les animaux auxiliaires aux insecticides. C'est un jardin de vie où la mare côtoie la prairie fleurie et les arbustes régionaux, où les insectes comme les oiseaux et les mammifères trouvent refuge et nourriture. C'est un lieu d'observation pour tous et en toute saison !

## " 7 STATIONS "

station : 2

La haie champêtre, les bosquets et leur faune

station : 4

Le compost, le bois mort et leur faune spécifique

station : 6

Cultiver son potager et son verger biologique

station : 5

La cabane en saule : s'amuser avec le végétal vivant

station : 1

La prairie fleurie et les insectes

station : 3

La mare, sa flore et sa faune aquatique spécifiques

station : 7

L'éco-construction

Station 1 : aller à la page 12

F.5







# Jardin naturel partagé (Re)trouvailles 1997- 2022 – Lille Moulines





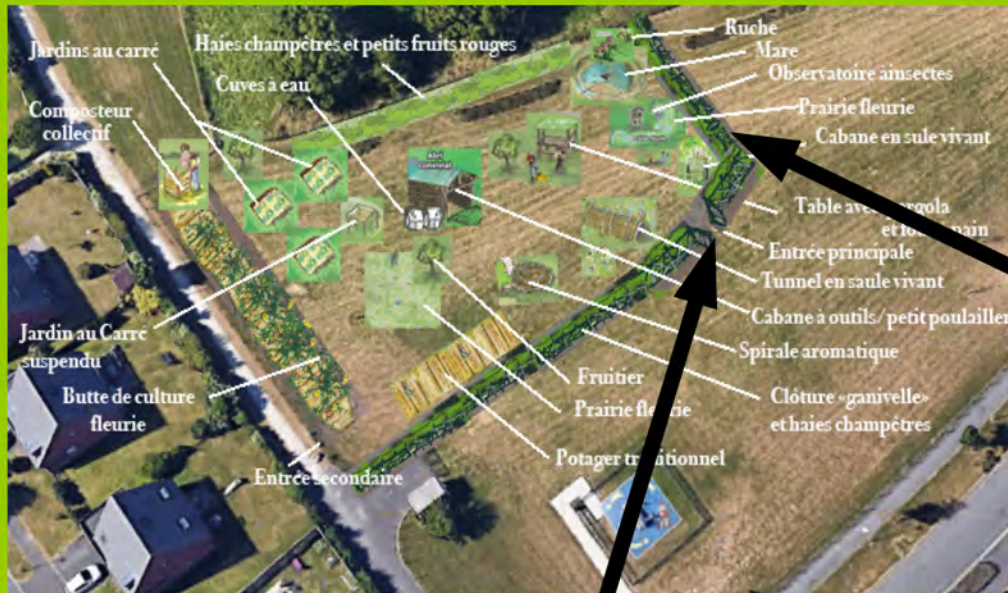
# Jardin naturel partagé le Bizardin 2003- 2022 Hellemmes





# Proposition d'aménagement Jardin naturel partagé

Photos de référence- **Les Clôtures et le portail**



Clôture ganivelle



Portillon



# Proposition d'aménagement Jardin naturel partagé

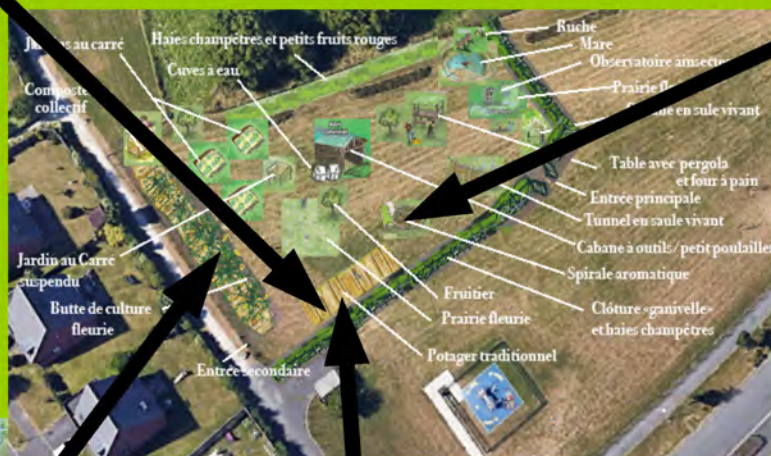
Photos de référence



Parcelle collective



Spirale aromatique



Butte en permaculture



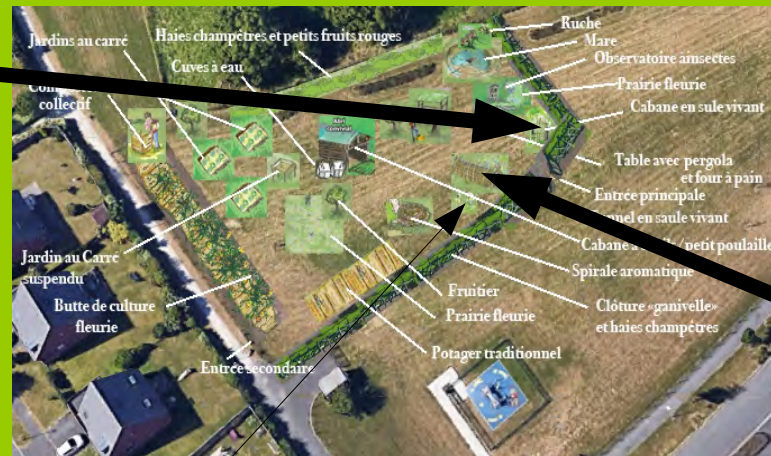
Potagers Biologiques



# Proposition d'aménagement Jardin naturel partagé

Photos de référence

## Zone ludique Construction en saule/ Sculpture



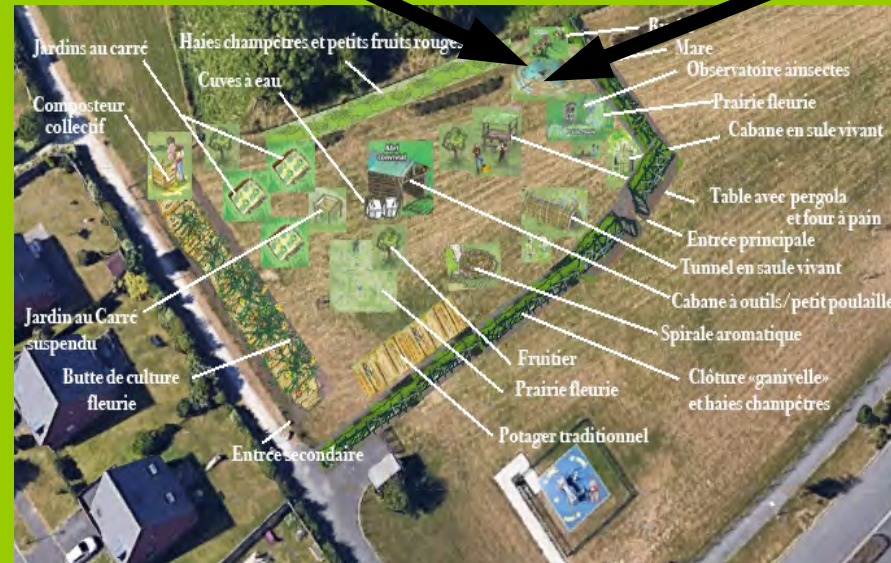


# Proposition d'aménagement Jardin naturel partagé

Photos de référence – Zone Humide



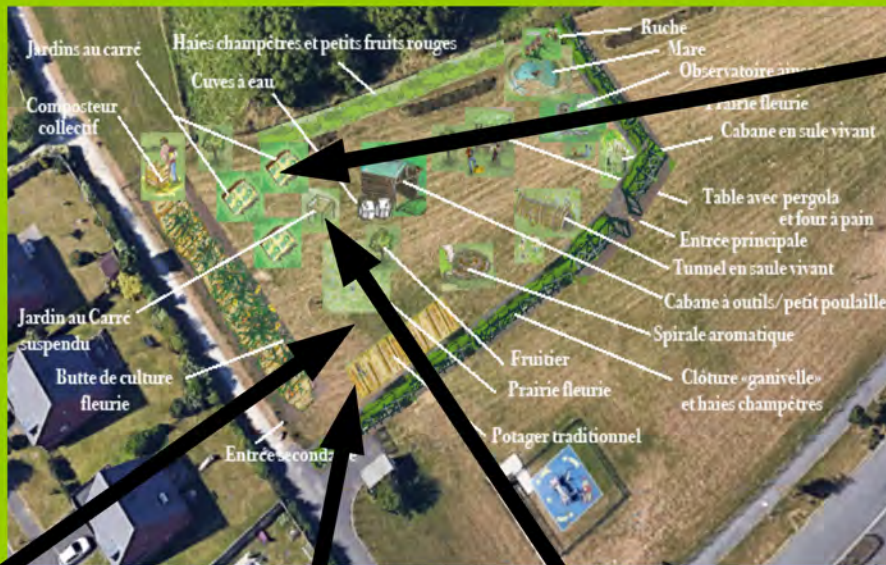
La Mare





# Proposition d'aménagement Jardin naturel partagé

Photos de référence – Zone ludique et pédagogique



Jardin au carré



Bois mort



Panneau d'interprétation



Jardins au carré suspendus





# Proposition d'aménagement Jardin naturel partagé

Photos de référence – Zone conviviale

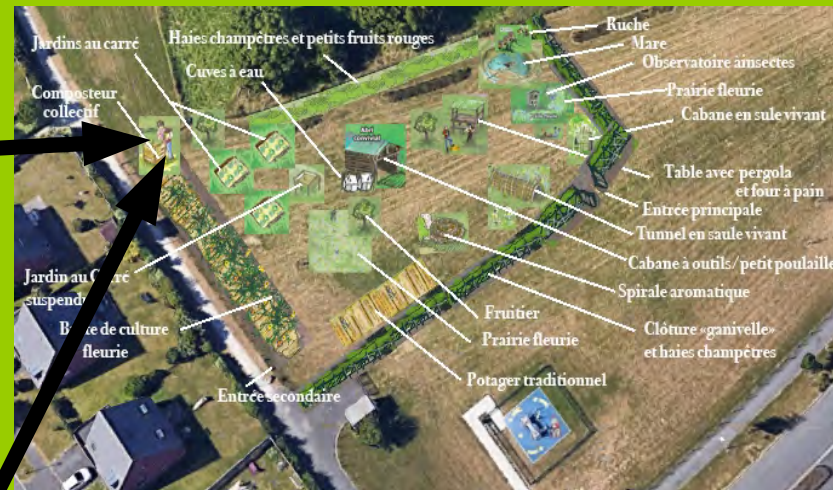


**Cultiver  
la convivialité  
et le  
Vivre ensemble**



# Proposition d'aménagement Jardin naturel partagé

## Photos de référence - Zone de compostage



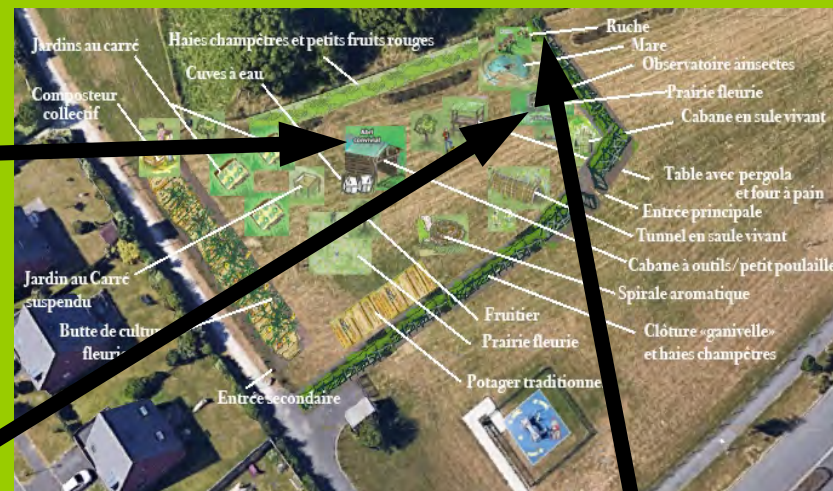
Point de Compostage  
Citoyen de Proximité

# Proposition d'aménagement Jardin naturel partagé

Photos de référence – **Apiculture - Poulailier**



Poulailler



Observatoire à insectes



Ruches

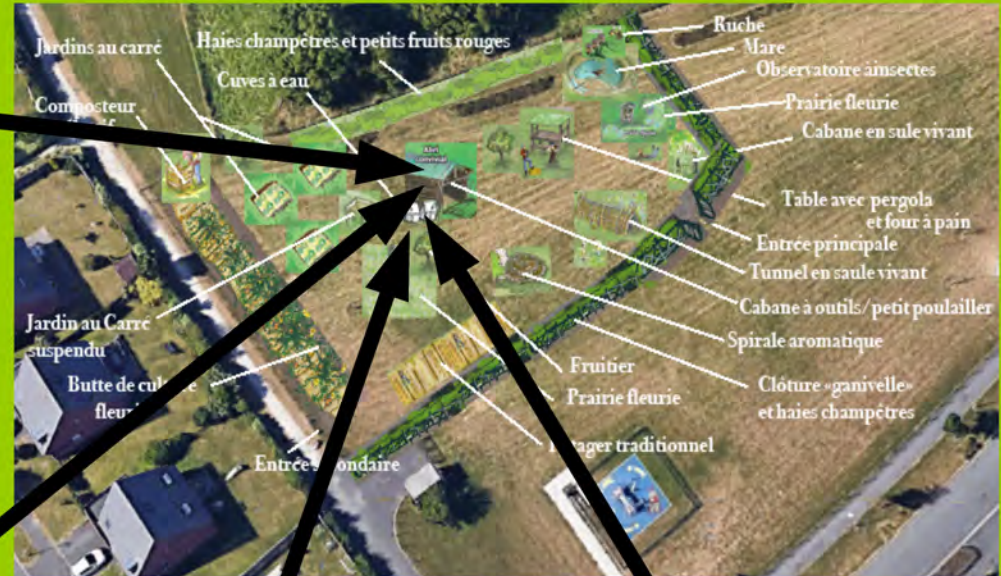


# Proposition d'aménagement Jardin naturel partagé

Photos de référence — **Zone Eco-Construction**



**Abri convivial (Eco-construction)**



**Toiture végétale**



**Four à pain**

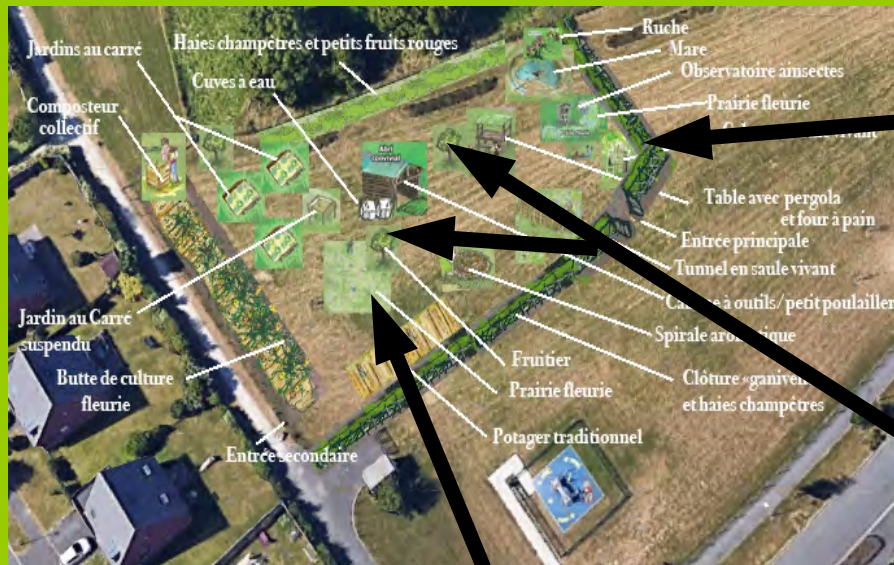


**Récupérateur d'eau**



# Proposition d'aménagement Jardin naturel partagé

Photos de référence **Zone arbustes** haies avec fruits rouges et fruitiers



**Haies Champêtres**



**Verger**



**Prairie Fleurie**



# Exemple de réalisation Marquette Lez Lille 2022





# Panneau pédagogique d'interprétation

## La Mare

**Histoire**

Les mares sont naturelles, la plupart ont une origine humaine.

Dès le néolithique, différents soccements migratoires amènent l'homme à s'installer sur les plateaux qui défriche. Mais en quittant les vallées, il s'éloigne des sources et des sources.

Ainsi pour stocker l'eau dans il a besoin d'une des mares, jusqu'au début du 20ème siècle.

La mare est tout d'abord un élément indispensable à la vie rurale.

Elle fournit l'eau pour la cuisine, les toilettes, permet d'abreuver les animaux, d'irriguer les cultures et sert de source en cas d'incendie.

De nos jours avec l'arrivée de l'eau courante et l'introduction des pratiques agricoles, les mares sont devenues inutilisées, elles sont remblayées et quelques unes abandonnées brutalement sans y penser.

**Anax empereur** (*Anax imperator*)

Une des plus grandes libellules européennes qui est dans tous les basses eaux stagnantes. Elle évolue entièrement son territoire, terre ou eau, temporaire, et sa larve qui vit sous l'eau, est une grande consommatrice.

**Un milieu vivant :**

La mare aux eaux de bonne qualité (et bien entretenue) est souvent un milieu riche qui sert de refuge à une faune et une flore diversifiées. Une mare est colonisée par les végétaux appartenant à deux grandes catégories : les plantes amphibies et les plantes aquatiques.

Elles se développent là où les conditions du plan d'eau correspondent à leurs exigences écologiques.

**L'iris des marais** (*Iris pseudocornus*)

Parti d'origine du nord, des touffes assez grandes, feuilles très longues de 1 à 3 cm de large. Grandes fleurs jaunes et vertes au soleil. Pousse sur les rives des rivières, étangs, marais... tout le long de l'Europe d'Europe.

**Héron cendré** (*Ardea cinerea*)

**Gerris** (*Gerris lacustris*)

Cet insecte vit dans les eaux stagnantes, et présente la particularité de marcher à la surface de l'eau, grâce à un important écartement de ses pattes, munies à leur extrémité de poils hydrophobes.

**Larve de libellule déprimée** (*Libellula depressa*)

**Néonecte** (*Notonecta glauca*)

**Callibaetis**

**La renouée aquatique** (*Ranunculus aquatilis*)

**L'Argyronète :**

**Dytique :**

Les dytiques (et le vivaneau) sont des insectes possédant des plumes comme la carabide. Les dytiques ne sont pas les insectes les plus utiles de la mare. Ils sont pourtant bien présents et certains spécimens sont de taille remarquable. Certains sont végétariens, d'autres herbivores, et d'autres encore sont carnivores et vont même jusqu'à manger des têtards et des petits poissons.

**Anecares\* /Batraciens**



**Urodèles\* /tritons**

Les tritons et les salamandres sont des amphibiens de la mare. Les urodèles dont la taille varie entre 10 à 30 cm selon les espèces. Ils vivent près de l'eau, dans l'eau calme comme les tritons ou les omièdes (flaque d'eau profonde sur le côté de la mare). Ils ont un corps très court et leur peau est très épaisse et ils peuvent vivre sans se reproduire.

Certaines espèces vivent jusqu'à 15 ans.

**Le savez-vous ?**

Sur la terre ferme, les amphibiens ont besoin d'un endroit sûr et protégé où se cacher.

Elle ne vivent pas tout le temps dans la mare et apprennent de pouvoir s'échapper dans un refuge ou une saignée humide. Ils les font composer, dans des tas de bois mort... les crapauds et les grenouilles trouvent refuge sous des objets aplatis posés sur le sol.

C'est une araignée très particulière. Bien qu'elle n'ait pas de système respiratoire adapté pour le monde aquatique (poumons et trachées), elle vit sous l'eau. En effet, pour pouvoir vivre dans l'eau, cette petite araignée construit une toile. Ensuite elle va chercher de l'air à la surface qu'elle emprisonne dans ses poils hydrophobes. Voyage après voyage elle remplit ainsi sa toile de bulles d'air. Afin de constituer une réserve d'air. C'est aussi une bonne chasseuse ! Elle nage rapidement entre les plantes et attrape ses proies sous l'eau qu'elle tue avec son venin. Les proies sont ensuite emmenées dans la cloche d'air où elles seront consommées.





# Panneau pédagogique d'interprétation

Le Chardonneret élégant  
(*Carduelis carduelis*)

La prairie fleurie abrite un nombre considérable d'espèces animales et végétales qui ont fait leur habitat en réalisant un peu plus chaque année. La hauteur de ces prairies est le seul moyen de garantir la survie de toutes ces espèces. Leur floraison qui débute de mars ou septembre, est une source importante de nourriture pour un grand nombre d'insectes.

Il est en fait très possible d'herber et en introduisant plusieurs espèces de prairies régionales que nous favorisons la présence de nombreuses espèces, notamment les insectes pollinisateurs auxiliaires (papillons, bourdons, abeilles sauvages...) ainsi que de nombreux oiseaux. En réalisant de grandes quantités d'eau, la végétation haute peut également limiter le ruissellement et les érosions en cas de fortes pluies.

## «La gestion différenciée»

Ce nouveau mode de gestion, apparu dans les années 1990, dit de «gestion différenciée», se veut une gestion plus écologique et alternative à la gestion horticole intensive, banalisée et banalisante. Il implique une autre technicité en respectant les différents milieux, les besoins de la flore, l'usage des espaces publics végétalisés, tout en conservant un souci de l'esthétique des formes et des successions végétales.

Sont concernés à une échelle quotidienne : la gestion des ressources, la limitation des pollutions induites et les recyclages. Sont pris en compte du point de vue de la biodiversité : la reconnaissance et l'expression des potentiels écologiques, les éléments de la flore et de la faune sauvages et/ou spontanées, la revalorisation d'espaces et de milieux jusqu'à présent délaissés voire pollués.

Ce nouveau mode de gestion différenciée appelle les compétences de différentes personnes et organisations : celles des ingénieurs écologues, des paysagistes, des collectivités locales, des parcs naturels régionaux, des associations...

Cette logique s'accompagne souvent d'une augmentation du taux de végétalisation et de la surface boisée ainsi que d'une réduction (ou suppression) de l'usage des pesticides et désherbants. Les produits de fauche et

de taille sont exportés vers des unités de compostage pour l'horticulture et l'agriculture, ou bien sont utilisés localement (mulch, bois raméal fragmenté, compostage sur place...)

Au niveau écologique, il n'est pas utile et peu pertinent de tondre systématiquement et fréquemment toutes les surfaces enherbées. Cela conduit à l'obtention d'une pelouse monospécifique, très appauvrie en biodiversité et développant peu de services écologiques. Son utilité pour la faune sera très réduite hormis pour quelques espèces invasives ou ubiquistes.

La gestion différenciée proposera au contraire que les espaces dont les sols sont plus fragiles ou écologiquement précieux, soient moins fréquentés ou laissés à eux-mêmes. Certains espaces seront fauchés ou extensivement pâturés (éventuellement une fois tous les deux ans) afin d'y conserver des «refuges» pour la biodiversité et une plus grande variété de paysages. D'autres espaces seront intensivement tondus en raison de leur fonction : l'exemple extrême étant celui des terrains de football destinés aux compétitions homologuées.

Le savez-vous ?  
Les grandes fleurs constituent une alternative écologique intéressante à la pelouse classique dans un grand jardin. Faites à l'entretien, elles abritent de nombreuses espèces d'animaux amis du jardinier.

Agaric  
(Eures aspiédes)



Les prairies fleuries sont des milieux ouverts, composés de graminées (fétuque rouge, pâturin, dactyle...) et de plantes à fleurs (centaurée jaccée, compagnon blanc, grande marguerite...). Elles se distinguent des pelouses rases par leur diversité floristique et par la hauteur de la végétation. Elles sont d'origine anthropique et perdurent grâce au pâturage ou au fauchage.

Centaurée jaccée

Compagnon

Berce

Criquet des jachères  
(*Chorthippus mollis*)



Trichie fasciée  
(*Trichius fasciatus*)



Grande Marguerite

Abeille  
(*Apis Mellifica*)



Illustration : M. A. B.



# Panneau pédagogique d'interprétation

## La haie champêtre au jardin

La haie champêtre est un vrai lieu de vie qui offre non seulement un abri sûr mais aussi de la nourriture à toutes sortes d'animaux. Son feuillage et ses épines les mettent à l'abri des intempéries, des regards indiscrets et des prédateurs. Les oiseaux, les mammifères et les invertébrés (insectes) qui la fréquentent, forment ainsi une chaîne alimentaire complète.

La troglodyte (troglodytes troglodytes) :

Ce petit oiseau que l'on nomme "troglodyte mignon" porte bien son nom ! On l'aperçoit souvent, perché sur les tiges sèches d'un rosier et vibrant de son chant puissant avec la petite queue dressée ou en train de vivre/oler au sol d'une racine à l'autre.

Abeille (apis mellifera)



La mésange charbonnière (parus major) :

C'est le plus répandue et le plus connue de nos mésanges. On le reconnaît facilement à ses grosses joues blanches qui ressortent de sa jolie tête noire. Quand il s'agit de chasser les insectes, elle devient une véritable acrobate.

La strate arborescente :

On y retrouve des arbres et des arbustes comme l'aubépine, le charme, l'églantier, le saule.

La saule-vert ?

Selon la diversité végétale de la haie on compte au global une centaine d'espèces différentes pour une haie de 20m de longueur.

Sauvette

Bête noire (mniotilta)

La cochenille (Coccinella septempunctata)

La cochenille, ou "bête à bon dieu", est l'ami des jardiniers car elle se nourrit de pucerons, ses proies favorites ! La cochenille femelle pond également ses oeufs au voisinage des pucerons et ses larves s'en nourrissent par la suite.

Punaise verte commune

La belle dame (Gynnis corydon)

C'est une espèce migratrice. La génération imago en mai se reproduit sur place. La deuxième génération reste jusqu'à l'automne puis meurt lors de son retour vers le sud. La belle dame aime les fleurs, surtout celles du chardon et se nourrit également de fruits tombés. On reconnaît sa chenille à la ligne noire qu'elle porte sur le dos.





Avant - Après