



cress

Chambre Régionale
de l'Économie Sociale
et Solidaire
Hauts-de-France



2020

LA CRESS HAUTS-DE-FRANCE

en action

De Dunkerque à Château-Thierry

De Beauvais à Maubeuge





ÉDITO



L'année 2020 a été une année de bouleversements, d'inquiétudes, de questionnements pour nos organisations. Nous restons aujourd'hui en alerte, vigilants, attentifs afin de préserver nos activités, protéger nos salariés, accompagner nos bénéficiaires et usagers. Depuis plus d'un an, la gestion des urgences est devenue la règle et le mode dégradé, une réalité quoti-

dienne. Nous sommes dans l'action et nous souhaitons voir plus loin, construire des scénarii, innover, inventer, agir et anticiper l'après.

Quand je regarde avec un peu de recul l'année 2020, je ne peux qu'être fière de notre action collective. Dans une période particulièrement complexe, nous avons tenu bon : maintien des instances de gouvernance, mise en place d'une programmation riche de webinaires sur des sujets clés, animation des Clubs Busin'ESS 100% visio.

En 2020, notre rôle a aussi été essentiel, central et reconnu : contribution aux cellules liées à la crise et à la relance, animation de la plateforme ESSHDF, conférence régionale 100 % visio. Nous avons globalement fait preuve de courage, d'innovation, de constance, de persévérance, au service des entreprises de l'ESS.

En tant que Présidente de la CRESS Hauts-de-France riche d'un projet politique solide, je m'inscris, par conviction et tempérament, dans un esprit de coopération et de résistance. Je ne peux réussir sans une gouvernance engagée, des membres actifs, des partenaires de confiance, une équipe salariée mobilisée et force de proposition. Ce sont ces richesses humaines qui font la CRESS Hauts-de-France. Merci à toutes et tous.

Peggy ROBERT
Présidente
CRESS Hauts-de-France



Les chiffres de l'Économie Sociale et Solidaire

en Hauts-de-France



198 818
salarié.e.s

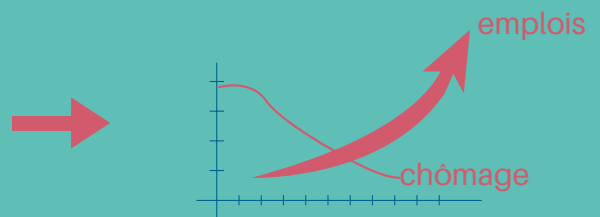


14 708
établissements
employeur

L'ESS, UN EMPLOYEUR MAJEUR EN RÉGION



714 000
départs à la retraite d'ici 2025
au niveau national



Sources : données INSEE CLAP 2015

LA CRESS HAUTS-DE-FRANCE

La CRESS Hauts-de-France (Chambre Régionale de l'Économie Sociale et Solidaire) rassemble les associations, les coopératives, les mutuelles, les fondations et les sociétés commerciales de l'ESS. Sa mission est de développer des coopérations, une intelligence commune et porter haut la parole de l'ESS dans les Hauts-de-France.

Elle permet aussi aux acteurs publics d'appréhender les enjeux de l'ESS, afin de mieux les intégrer dans leur stratégie de développement local.

Enfin, la CRESS Hauts-de-France soutient le développement économique et social en favorisant la création de richesse par le développement des activités et des emplois durables non délocalisables.



La CRESS Hauts-de-France assure les missions de représentation, de défense, de promotion, de développement et d'observation de l'ESS au niveau régional (Article 4, loi du 31 juillet 2014).

UNE GOUVERNANCE active & mobilisée

73 membres répartis en 7 collèges : Coopératives, Mutualités, Associations, Entreprises sociales, Fondations ESS, Groupements d'employeurs et Organisations ESS.

LE BUREAU

- Présidente, Peggy ROBERT
- Vice - président, Jean - Michel BONDU
- Vice - président, Pierre THOMAS
- Trésorier, Hugues DENIELE
- Secrétaire, Laurence ZADERATZKY

Membres :

- Michèle ACQUART
- Luc BELVAL
- Christophe BERTIN
- Pascal CALLEMYN
- Gérard DECHY
- Stéphane DORCHIES
- Annette GLOWACKI
- Marc GOUJARD
- Didier RENSY

LES ADMINISTRATEUR.TRICE.S

36 membres titulaires répartis en 7 collèges

Collège 1 : COOPÉRATIVES

- URSCOP - Pierre THOMAS, Claire LAMBERT et Cédric DEBAEKE
- BANQUE POPULAIRE DU NORD - Eric BOUTIN
- CREDIT COOPERATIF - Hélène BOURNON
- CAISSE D'ÉPARGNE - Pierrick TIRET
- CREDIT MUTUEL Nord Europe - Non représenté

Collège 2 : MUTUALITÉS

- MUTUALITE Française HdF - Carole JULHES
- MGEN - Stéphane DORCHIES
- APREVA - Pascal CALLEMYN
- MAIF - Farida BELKASMI
- MACIF - Didier RENSY
- MUTUELLE JUST - Gérard VANELSTANDE
- CHORUM - Didier DERUYCK

Collège 3 : ASSOCIATIONS

- AROFESEP - Maurice MONOKY
- LMA HdF - Laurence ZADERATZKY
- CROS HdF - Philippe COURTIN
- URACEN HdF - Thomas DESMETTRE
- URIOPS - Annette GLOWACKI
- UNAT - Coralie CARON
- LEO LAGRANGE - Non représenté

Collège 4 : ENTREPRISES SOCIALES

- APES - Luc BELVAL
- COORACE - Michèle ACQUART
- FEI - Dominique CARPENTIER
- GRIEP - Jean - Michel BONDU
- MOUVES - Hervé KNECHT
- URIAE - Benoit DECQ

Collège 5 : FONDATIONS ESS

- FONDATION DE FRANCE - Hugues DENIELE
- CREDIT AGRICOLE Brie Picardie - Jean-Michel PELAPRAT
- INSTITUT PASTEUR - Cathy BRASSART

Collège 6 : GROUPEMENTS D'EMPLOYEURS

- UDES - Peggy ROBERT, Guillaume ALEXANDRE et Christophe BERTIN

Collège 7 : ORGANISATIONS ESS

- COTESS Sambre avesnois - Marc GOUJARD
- COTESS Bassin minier - Lucien PETIT
- CHAIR'ESS - Gérard DECHY
- L'ESPER - Michel CARON
- CEZAM - Dominique SANDER
- BGE PICARDIE - Erick PITKEVICHT



DES PARTENAIRES, DES FINANCEURS

à nos côtés



UNE ÉQUIPE salariée agile

Hager Khezami
Directrice

Julien Cordier
Directeur adjoint

Séverine Duquenne
Responsable Administratif, Comptabilité et RH

Amandine Crepel
Assistante administrative

Stéphane Coezy
Chargé de mission : animation territoriale

Véronique Mangeot
Chargée de mission : Observatoire

Agathe Mouchel
Développeuse régionale ESS

**Ils nous ont rejoint en
2020, bienvenue à eux !**

Zélie Josephe
Chargée de sensibilisation et plaidoyer

Sandrine Leroy
Assistante administrative

Olivier Durand
Chargé de promotion

Léa Cotting
Développeuse Busin'ESS Versant Sud

Tristan Lomège
Chargé de mission Observatoire

**Ils sont partis vers
de nouvelles aventures !**

Vincent Thellier
Développeur ESS

Laurence Duflou
Chargée de mission : VISES





nos missions
nos actions

PORTER LA PAROLE

UNE CRESS MOBILISÉE POUR RÉPONDRE AUX BESOINS DES STRUCTURES DE L'ESS PENDANT LA CRISE



- En **maintenant les instances** malgré la crise sanitaire autour notamment des enjeux clés liés à la crise sanitaire.
- En **soutenant l'organisation de la Conférence régionale de l'ESS** (étape 1).
- En **contribuant à la cellule de crise ESS** afin de faire remonter les besoins et difficultés des organisations de l'ESS.
- En **communiquant sur les ressources et dispositifs d'urgence** mis en place, via la plateforme ESSHDF.
- En **participant au Comité de pilotage stratégique** et de suivi du plan de relance impulsé par le Préfet de région.



nos missions
nos actions

FORMATION



CONTRIBUTION À UNE FORMATION DÉDIÉE EN LIEN AVEC SCIENCES PO LILLE

La formation Economie Sociale et Solidaire lancée en partenariat par la CRESS Hauts-de-France et Sciences Po Lille a déjà une histoire alors qu'elle ouvre à peine sa première promotion.

Cette histoire est celle de l'évidence apparue lorsqu'une étudiante de Sciences Po Lille a soutenu son mémoire d'apprentissage après une année en alternance à la CRESS Hauts-de-France. Nos deux institutions, en plus d'être voisines, séparées seulement par le parc Jean-Baptiste Lebas, avaient beaucoup à partager.

La CRESS Hauts-de-France, déjà présidée par Peggy Robert, venait de publier son livre blanc où ses membres avaient identifié un besoin de montée en compétences des organisations de l'ESS. Ce besoin était exprimé à la fois par des salariés du secteur et par des dirigeants déjà en poste qui souhaitaient évoluer dans leurs pratiques ou leurs parcours. Il démontrait aussi **la nécessité d'accompagner les reconversions de plus en plus nombreuses au sein de notre secteur économique.**

Sciences Po Lille, sous l'impulsion de son nouveau directeur Pierre Mathiot et forte de sa renommée en termes de formation initiale (Licence et Master), affichait sa volonté de **renforcer sa formation continue.** À partir du printemps 2019, elle dynamisait ses cycles « historiques » et lançait deux nouvelles offres de formations certifiantes.

Tout au long de l'année 2020 puis en 2021, nous avons donc continué de nous projeter pour rebondir et même participer à la relance économique et sociale qui ne tarderait pas à se révéler nécessaire quand la crise sanitaire réduirait son emprise. Et nous voilà en juin 2021 après vingt-quatre mois de travail commun entre nos deux équipes enrichies par un responsable pédagogique ambitieux, François-Joseph Furry, enseignant à Sciences Po Lille et directeur d'une fondation membre de la CRESS Hauts-de-France.

Le résultat, **les premiers auditeurs et auditrices de ce cycle commun vont le découvrir au cours des six prochains mois.** Une formation qui s'appuie d'abord sur un socle théorique, nécessaire à la compréhension du paysage de l'ESS que nous savons complexe et qui ne fait pas l'économie de la rigueur qu'attendent les employeurs, les porteurs de projets, les financiers ou les communicants de ce secteur. Et un socle pratique directement en prise avec la réalité du terrain et mobilisable immédiatement. Un équilibre difficile à trouver et à construire pour lequel Sciences Po Lille a apporté son savoir-faire et son expérience.

Le livre blanc de la CRESS Hauts-de-France faisait aussi ressortir le besoin des acteurs de l'ESS d'élargir leur réseau professionnel. Parce que les dirigeants, les salariés ou les personnes en reconversion sont conscients que l'évolution professionnelle réside à la fois dans des compétences et connaissances techniques, et aussi dans la richesse de leur réseau professionnel.

Nous nous engageons et nous commençons à faire vivre l'ambition commune de former les acteurs de l'ESS pour les aider à professionnaliser leurs pratiques.

Nous commencerons par concentrer nos efforts communs pour réussir ce premier cycle. Puis, en cherchant toujours à nous améliorer, nous espérons ouvrir la voie à d'autres promotions dont vous êtes les pionniers ; et nous ouvrirons d'autres initiatives avec des partenaires institutionnels et universitaires des Hauts-de-France où l'exigence de qualité et la volonté de collaboration au service de l'économie sociale et solidaire, de ses acteurs et de ses bénéficiaires seront ce dénominateur commun qui nous aidera à voir plus loin, ensemble.

FORMATION EN LIEN AVEC LE CNAM

Le CNAM propose une formation continue intitulée « **MOVSC : MANAGER D'ORGANISME A VOCATION SOCIALE ET CULTURELLE EN ECONOMIE SOCIALE ET SOLIDAIRE** ». Pour sa 15^e et sa 16^e promotions mobilisées en 2020 et composées chacune d'une vingtaine d'auditeurs, le CNAM a de nouveau sollicité la CRESS Hauts-de-France afin de contribuer au programme.



nos missions
nos actions

OBSERVER



LES TRAVAUX ANNUELS DE L'OBSERVATOIRE

UN REGARD
CONJONCTUREL
DE L'ESS

L'ORESS (Observatoire régional de l'ESS) a proposé une lecture statistique conjoncturelle de l'ESS. Grâce à une collaboration étroite de plusieurs années avec l'URSSAF, la CRESS Hauts-de-France a élaboré une note de conjoncture affichant le dynamisme de l'ESS en 2019 et **un premier aperçu des tendances de l'emploi salarié de l'ESS sur les premiers trimestres 2020.**

UN PANORAMA DE L'ESS
INTERMÉDIAIRE

Pour accéder aux données structurelles de l'ESS, l'ORESS a poursuivi son lien avec l'INSEE via le réseau national des observatoires de l'ESS coordonné par ESS France. Les volumes régionaux de l'ESS utilisés pour le panorama résultent d'une mise en cohérence de plusieurs sources permettant la constitution de la source CLAP. Le remplacement progressif de la source CLAP par la source Flores a retardé la livraison des données commandées. **Le panorama 2020 comporte les données actualisées avec la source Flores de 2017.**

UN ENGAGEMENT
THÉMATIQUE SUR
LA TRANSITION
ÉCOLOGIQUE ET
ÉNERGÉTIQUE (TEE)

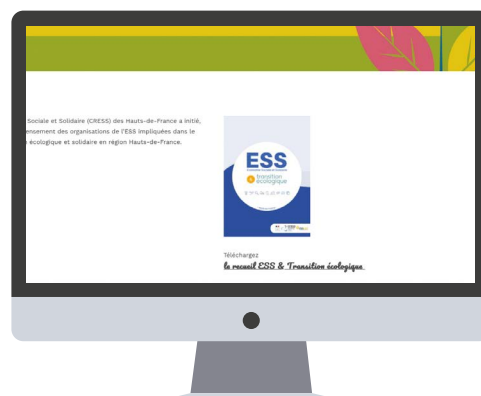
Une vidéo sur les activités de réemploi par les acteurs de l'ESS en Hauts-de-France a été réalisée.

Lien vers la vidéo : <https://youtu.be/62lzl3trEaE>

**La poursuite du recensement des établissements de l'ESS impliqués dans la TEE**

Les établissements recensés durant l'année 2020 seront ajoutés à la cartographie ESS & TEE en 2021, dans le cadre de la nouvelle convention CRESS-DREAL. Cette cartographie est accessible via ce lien :

<https://www.cresshdf.org/transition-ecologique/>



UNE AMÉLIORATION DE LA PLATEFORME RACINES

La plateforme valorisant les établissements et emplois de l'ESS implantés en Belgique et en Région Hauts-de-France a fait l'objet de nouvelles fonctionnalités pour faciliter la navigation de l'internaute. Elle a été présentée aux EPCI lors d'une rencontre des techniciens d'EPCI. La plateforme Racines est accessible via ce lien : <http://racines.projetvisesproject.eu/content/home.php>

RACINES a été initiée dans le cadre du projet transfrontalier VISES, ses deux aspects se déclinent également pour la Belgique. Son objectif est d'inviter les acteurs de l'ESS à y enregistrer des éléments de valorisation de leur impact social ou autres caractéristiques.



UN OBSERVATOIRE MAILLÉ AUX AUTRES OBSERVATOIRES :

L'ORESS continue à mailler son réseau. Au-delà des membres ESS de la « communauté observation » qu'il anime afin de stimuler un partage d'informations sur les sujets d'observation relatifs à l'ESS des Hauts-de-France et envisager d'éventuelles collaborations, celui-ci a rencontré à plusieurs reprises l'observatoire de l'ESS wallon porté par ConcertES, l'Observatoire Régional de la Santé Sociale, missionné par le Préfet et a échangé avec l'observatoire de l'ADULM.



LES TRAVAUX DE L'OBSERVATOIRE SPÉCIFIQUE À LA CRISE SANITAIRE

ENQUÊTE, ENTRETIENS ET ARTICLES SUR L'IMPACT DE LA CRISE SANITAIRE SUR LES ORGANISATIONS DE L'ESS

Dès le début du confinement, l'ORESS, en concertation avec le Mouvement Associatif Hauts-de-France et le réseau national des observatoires régionaux de l'ESS, s'est mobilisé pour **mettre en lumière la manière dont les entreprises de l'ESS appréhendaient la période de confinement et leur stratégie d'adaptation durant et après celle-ci.**

Une enquête flash a été réalisée en collaboration avec le Mouvement Associatif Hauts-de-France, suivie de 40 entretiens, relatifs à la première période de confinement. Des éléments qualitatifs et quantitatifs résultant de ces travaux ont été transmis à la cellule de crise et valorisés via nos outils de communication. D'autres feront l'objet d'un livret qui sortira en 2021.

• L'ENQUÊTE :

Elle a permis aux salariés, bénévoles et dirigeants de structures de l'ESS des Hauts-de-France de s'exprimer sur l'impact du COVID-19 sur l'activité économique ainsi que sur les difficultés rencontrées et les besoins identifiés.

• LES ARTICLES

Découvrez quelques exemples de témoignages mis en ligne sur la plateforme ESSHDF

- La jeune ressourcerie « Il était deux fois » brave la crise <https://www.esshdf.org/a-propos-ess/actualites/la-jeune-ressourcerie-il-etait-deux-fois-brave-la-crise>
- Témoignage d'ESSTEAM <https://www.esshdf.org/a-propos-ess/actualites/temoignage-ndeg1-essteam>
- L'association « Créons La Coop » à Creil : un magasin associatif s'adapte au contexte sanitaire et va vers les personnes en précarité <https://www.esshdf.org/a-propos-ess/actualites/lassociation-creons-la-coop-creil-un-magasin-associatif-sadapte-au-contexte>
- Un ESAT/EA à l'épreuve du COVID et de la reprise <https://www.esshdf.org/a-propos-ess/actualites/temoignage-ndeg5-un-esatea-lepreuve-du-covid-et-de-la-reprise>

nos missions
nos actions

ANIMER // STRUCTURER

PÔLE FONDATION

Depuis 2018, la CRESS Hauts-de-France s'est donnée l'ambition de fédérer, d'animer et de mettre en réseau la cinquième famille de l'ESS. Dans la continuité de ce qui avait été mis en place précédemment, la CRESS Hauts-de-France s'est efforcée de structurer le réseau des fondations en donnant à voir les actions et les solutions de soutien à l'ESS qu'elles proposent.

Un premier guide des fondations a été publié en 2010, historiquement porté par la CRESS Nord-Pas-de-Calais. En 2020, la CRESS Hauts-de-France a décidé de l'actualiser grâce au soutien de l'État, de la Région et de la fondation MACIF.

Il a ainsi permis de recenser les modalités de soutien de **25 fondations** (nationales, régionales ou territoriales) afin d'offrir aux acteurs de l'ESS une meilleure identification de celles-ci dans le cadre de demandes de financement. À travers des éléments de méthodologie et de pédagogie sur le mécénat, les typologies de fondations et sur l'instruction des demandes de financement, le guide se veut être une boîte à outils pour accompagner les acteurs de l'ESS à anticiper leurs besoins en financement.



Réseau Tremplin
L'accompagnement
ESS en Hauts-de-France

RÉSEAU TREMPLIN

Le réseau Tremplin Hauts-de-France rassemble les acteurs de l'accompagnement à la création et au développement d'activités de l'économie sociale et solidaire en région Hauts-de-France. Ce réseau permet de mettre en relation tous les accompagnateurs pour créer une chaîne de valeur permettant de soutenir les entrepreneurs et les emplois de demain. Ce réseau compte aujourd'hui 24 organisations sur l'ensemble du territoire régional, menant des accompagnements territoriaux, généralistes ou spécialités et également financiers. [Plus d'infos : www.tremplin-hdf.org](http://www.tremplin-hdf.org).

Le réseau Tremplin en 2020 :

- > **24 structures** membres.
- > **2 cercles** : un 1^{er} cercle pour les Starter ESS et un cercle élargi reprenant l'ensemble des membres.
- > **+ de 350** porteurs de projets accompagnés par an par l'ensemble des membres.
- > **1 outil de pilotage** de l'accompagnement unique pour les Starter ESS utilisé avant la mise en place d'un Extranet Starter ESS en 2021.
- > **1 séminaire commun organisé** : une matinée pour tous, une après-midi dédiée aux Starter ESS.
- > **Le lancement d'une dynamique d'interconnaissance plus large** avec d'autres acteurs de l'accompagnement ESS en Hauts-de-France (DLA, CREAP, PIVA+), menée avec Le Mouvement Associatif Hauts-de-France.

ANIMATION D'UN GROUPE DE TRAVAIL SUR LES BONNES PRATIQUES EN ESS ET ANIMATION DES COLLÈGES

En 2020, la CRESS Hauts-de-France a lancé une dynamique autour des collèges qui la composent.

L'objectif est de proposer une animation régulière avec à la fois une thématique commune (l'impact de la crise en 2020) et des problématiques propres à chaque collège (lien entre associations et ESS pour le collège associatif, les bonnes pratiques pour le collège mutualiste...). Les membres ont également exprimé le souhait d'échanger davantage entre collèges. Une journée des adhérents aura donc lieu en 2021 autour de la question de la lucrativité limitée.



ANIMATION DU CLUB ESS DES EPCI

Le Club ESS des EPCI est un espace de mise en réseau des techniciens de collectivités en charge de l'Économie Sociale et Solidaire. Il permet l'échange de pratiques et l'apport de ressources par les pairs et par des experts régionaux ou nationaux selon les thématiques.

En 2020, le club a été un espace de recueil et de diffusion des informations relatives à la crise sanitaire et aux plans de relance de l'économie.

Parmi les thématiques abordées :

- Présentation de l'outil d'observation RACINES,
- Apport d'expertise nationale sur les dynamiques de coopération et le rôle des collectivités par le RTES.

CRÉATION D'UN CONSORTIUM D'ACTEURS DE L'ESS SUR LE TERRITOIRE DE SAMBRE-AVESNOIS-THIERACHE ET RÉPONSE AU DISPOSITIF « FRENCH IMPACT TERRITOIRES »

La CRESS Hauts-de-France a initié en 2020 une démarche de coopération dans le cadre du PACTE Sambre-Avesnois-Thiérache. Celle-ci a eu pour objet de réunir des acteurs des deux territoires et leurs partenaires afin d'identifier des leviers de développement et de coopérations et de rechercher des ressources pour la mise en place d'actions en faveur de l'ESS.

Cette dynamique de coopération s'est formalisée dans le cadre du programme French Impact Territoires lancé en 2017 par l'État et se terminant fin 2020.

Grâce au travail impulsé par La CRESS Hauts-de-France, les membres du consortium (Le COTESS Sambre-Avesnois, le GIP Réussir en Sambre-Avesnois, Tac Tic Animation, l'association ADF 02, les Copains de Thiérache et la METS - Maison des Entreprises de la Thiérache et de la Serre) ont déposé une réponse à l'AMI French Impact Territoires articulée autour de 3 grands défis : **l'inclusion numérique, l'entrepreneuriat social et la transition écologique.**

Cette action a permis de mettre en mouvement les acteurs de ces territoires et de révéler l'existant en permettant de faire un zoom sur la Sambre-Avesnois-Thiérache. Le travail de coopération se prolonge en 2021 avec comme ambition de développer un PTCE sur ce territoire.





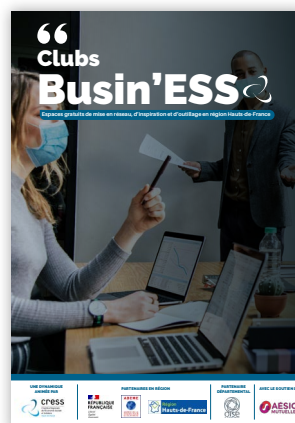
LES CLUBS BUSIN'ESS

L'action Busin'ESS est une dynamique animée par la CRESS Hauts-de-France, proposant des espaces gratuits de mise en réseau, d'inspiration et d'outillage sur l'ensemble de la région, répondant aux objectifs suivants :

- **Développer** les échanges et coopérations entre structures de l'ESS, entreprises du secteur privé et/ou structures publiques d'un même territoire ou d'une même filière.
- **Identifier** de nouvelles activités à développer et/ou à essaimer pour les structures de l'économie sociale et solidaire.
- **Outiller et favoriser** la montée en compétences des structures de l'économie sociale et solidaire.
- **Valoriser** l'activité et l'offre marchande (biens et services) des structures de l'économie sociale et solidaire.

Les Clubs Busin'ESS ont été impactés par la crise sanitaire et par l'impossibilité d'organiser des événements en présentiel. Dès le début du confinement, la CRESS Hauts-de-France a adapté sa programmation afin de répondre aux besoins identifiés : remontée d'informations auprès de la cellule de crise, réalisation de témoignages, diffusion de ressources et bonnes pratiques, communication sur les dispositifs d'urgence... Le format numérique a également été privilégié sous la forme de newsletters hebdomadaires, l'organisation de visioconférence de décryptages, ... Dès le mois de septembre, les Clubs Busin'ESS ont redémarré en format numérique, après leur interruption mi-mars.

- > **1 événement « la CRESS sur les territoires »** organisé en présentiel à Trélon pour les acteurs de la Sambre-Avesnois-Thiérache, comprenant les 3 temps suivants : un Club Busin'ESS, un décryptage et une table-ronde.
- > **4 Clubs Busin'ESS #Territoires** organisés en visioconférence (sur les départements de l'Oise et de l'Aisne).
- > Le lancement d'un **1^{er} Club Busin'ESS #Filière** à l'échelle régionale, dédié aux acteurs du Réemploi.
- > **1 Club Busin'ESS dédié aux #AchatsResponsables** organisé en visioconférence pour les acteurs de la métropole lilloise.
- > La création d'un **outil d'évaluation de l'action Busin'ESS**.



LA CRESS DÉCRYPTE

Répondant aux enjeux du livre blanc, les décryptages ont pour but d'apporter les ressources nécessaires aux acteurs qui leur permettent de mieux comprendre et appréhender les sujets relatifs à l'ESS à travers des éclairages thématiques.

Ces réunions sont multi-partenariales, c'est-à-dire que les éclairages ou explications sont apportés à la fois par la CRESS Hauts-de-France, avec le concours de ses membres, mais aussi les spécialistes régionaux, ainsi que les pouvoirs publics.

En bref sur 2020 :

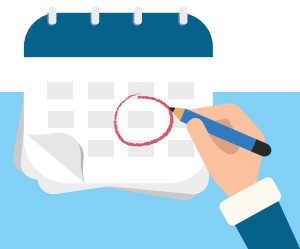
5 décryptages

550 auditeurs

- > Un décryptage sur la thématique de **“la création d'activités en ESS”**
- > Un décryptage sur **“la fonction employeur”** suite au confinement et aux adaptations nécessaires du travail dans la situation de crise sanitaire
- > Un décryptage sur **“Les outils financiers d'après-crise”** pour les organisations de l'ESS
- > Un décryptage sur **“l'évaluation de l'impact social”**, en partenariat avec l'URIOPSS et l'UDES
- > Un décryptage sur **“les dynamiques de coopérations territoriales”**, en partenariat avec la Région et le Labo de l'ESS et le RTES

nos missions
nos actions

VALORISER // PROMOUVOIR



PLATEFORME ESSHDF

QUELQUES ÉLÉMENTS DE BILAN

Après un démarrage en douceur, inhérent à sa « jeunesse » et à son besoin de monter en puissance en matière de référencement, la plateforme s'est révélée en 2020 devenir un véritable outil-ressource au service de la promotion de l'ESS au niveau régional, notamment depuis le début de la crise sanitaire.

Près de **15 000** pages vues par plus de **2 500** utilisateurs uniques dont la plupart aura pris l'habitude de revenir consulter régulièrement la plateforme. Près de **3 000** connexions inhérentes aux recherches d'informations « Covid-19 » ont par ailleurs été comptabilisées sur l'année 2020.

L'ANIMATION DE LA PLATEFORME

- > **35 articles de fond** (dont 7 témoignages présentant la réponse des acteurs à la crise sanitaire) mis en ligne
- > **40 événements**
- > **+ de 30 ressources à télécharger** (données d'observation, fiches pratiques, mesures de soutien en période Covid-19 etc.)

MISE EN PLACE D'UNE CAMPAGNE DE COMMUNICATION À LA RENTRÉE SCOLAIRE (SEPTEMBRE 2020)

Cette campagne a été l'occasion de diffuser largement une toute nouvelle vidéo de présentation de la plateforme (axée accompagnement durant la crise sanitaire) et de communiquer sur la mise en ligne d'un nouvel onglet dédié aux outils financiers mis à disposition des internautes (consulté près de 500 fois depuis sa mise en ligne fin septembre).

Cette campagne a été relayée dans une newsletter <https://www.youtube.com/watch?v=VWn9LrMFeU0>



ESSHDF
Une économie d'avance

RÉSEAUX SOCIAUX

La CRESS Hauts-de-France entretient une forte visibilité de par sa présence active sur 2 réseaux sociaux : LinkedIn et Facebook.

Présence sur 2 réseaux sociaux :



- > **ESSHDF : + de 2 000 abonnés** fin 2020 / Lancement de cette page en mai 2018
- > **CRESS Hauts-de-France : 735 abonnés** fin 2020 / Lancement de cette page en janvier 2019



- > **ESSHDF : 1 150 abonnés** fin 2020 / Lancement de cette page en septembre 2019
- > **CRESS Hauts-de-France : 1600 abonnés** fin 2020 / Lancement de cette page en janvier 2019

Réalisation :

- > Mise en place d'une stratégie de communication sur les réseaux sociaux, particulièrement axée sur le réseau social LinkedIn (identifié comme le plus porteur vis-à-vis de la dimension professionnelle de notre cible d'utilisateurs)

MOIS DE L'ESS 2020

« **La CRESS inspire** » a constitué l'événement de lancement du Mois de l'ESS 2020 dans notre région, le jeudi 5 novembre 2020. L'objectif de cette rencontre était d'identifier, grâce à l'intelligence collective, des solutions en faveur du développement des entreprises de l'ESS, afin de les aider dans leur reprise d'activités. L'identification des besoins a permis de mettre en lumière 6 thématiques, constituant les défis auxquels les participants ont pris part. Au total, **122 personnes ont participé aux ateliers** animés par un réseau de **11 partenaires** mobilisés par la CRESS Hauts-de-France.



En 2020,
et malgré la crise
sanitaire,
la CRESS
Hauts-de-France
c'est :

LES CLUBS BUSIN'ESS



8

Clubs Busin'ESS

195

structures
« touchées »
à travers les clubs

DECRYPTAGES



5

décryptages

550

« auditeurs » des
décryptages

LA PLATEFORME ESSHDF



près de **15 000**

pages lues en 2020

+ de **3 000**

connexions liées aux
recherches « Covid 19 »

35

articles de fonds mis
en ligne

7

témoignages de structures
face à la crise sanitaire

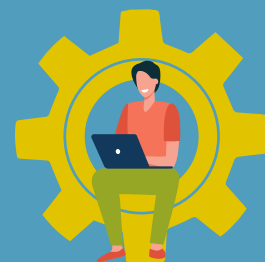
CONFÉRENCE RÉGIONALE DE L'ESS



279

participants à la conférence
régionale de l'ESS

AU QUOTIDIEN



6

bureaux

4

CA

25

cellules de crise

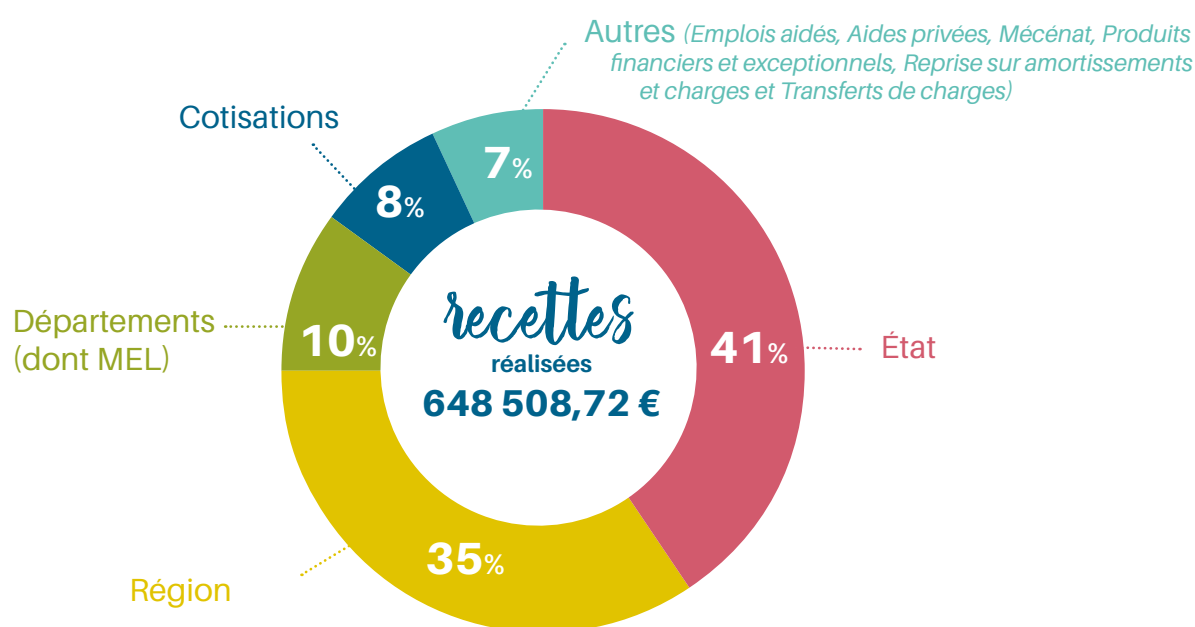
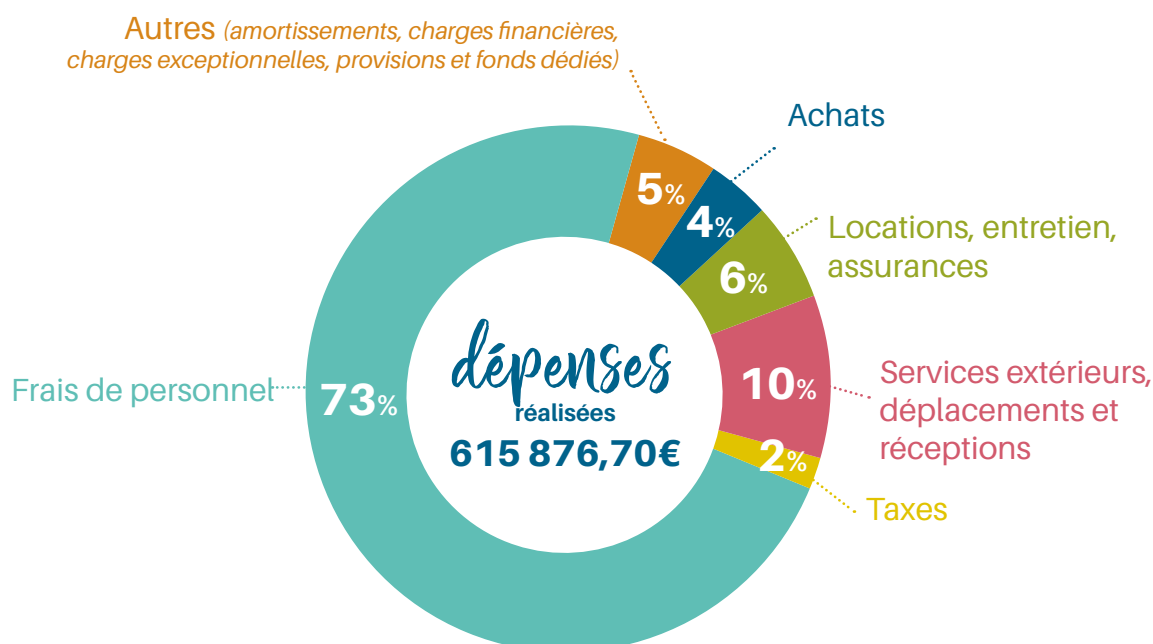
2

comités de pilotage
du plan de relance

LA CRESS HAUTS-DE-FRANCE :

SES DÉPENSES, SES RECETTES

EN 2020



SIÈGE SOCIAL 75 rue Léon Gambetta 59000 LILLE

PÔLE ADMINISTRATIF ESSpace Amiens, Parc de Beauvillé - 21 rue François Génin 80000 Amiens | T. 03 22 66 07 65
contact@cresshdf.org | cresshdf.org | [f](#) CRESSHDF [t](#) CressHdf [in](#) cresshdf