



cress

Chambre Régionale  
de l'Économie Sociale  
et Solidaire  
Hauts-de-France

2019

# LA CRESS HAUTS-DE-FRANCE

*en action*

De Dunkerque à Château-Thierry

De Beauvais à Maubeuge



---

# ÉDITO

---



Regarder l'année 2019, sans prendre en compte les bouleversements de l'année 2020, serait finalement prendre le risque d'être un peu « à côté du sujet », « hors sol » dans une période qui nécessite d'être au plus près des acteurs et des besoins. Les alertes exprimées par les organisations de l'Economie Sociale et Solidaire ont été multiples ces derniers mois et continueront à l'être demain.

Educateur(trice)s spécialisé(e)s, aides à domicile, aides soignant(e)s, animateur(trice)s... Dans beaucoup de nos organisations, nous étions en première ligne au service des publics les plus fragiles.

Partout en région, de nombreuses organisations de l'ESS ont mené aussi des "actions remarquables" pour fournir des visières ou des masques, maintenir le lien avec les habitants, approvisionner les consommateurs en produits locaux de première nécessité... Ces organisations sont des maillons essentiels dans une région reconnue pour son accueil et sa capacité à organiser la solidarité.

La CRESS et ses membres ont également joué pleinement leur rôle de coordination, d'appui, de veille. Ce rôle reconnu par les partenaires publics sera d'autant plus nécessaire dans la phase de reprise et de rebond qui s'annonce.

Lorsque nous mettons un peu de distance, que nous reprenons notre respiration dans ce monde tourmenté, nous nous rendons compte des constantes de notre temps : Répondre aux difficultés, aux fractures, permettre l'échange, la coopération, le développement d'activités économiques socialement utiles, réduire les inégalités territoriales, agir régionalement, localement et concrètement.

Nous gardons notre cap. Nous nous inscrivons dans la durée, confortant ainsi la pertinence d'un projet qui demande simplement à être déployé et structuré.

Finalement, je me dis que nous avons besoin de faire preuve d'abnégation, au-delà des tourments de la crise et des échéances électorales ; que nous devons continuer à être courageux, à faire bouger les lignes, à transformer nos organisations. Nous avons aujourd'hui un projet cohérent, des indicateurs de résultat précis, des partenariats engageants, des espaces de concertation identifiés avec les acteurs publics, une contribution forte à imaginer au sein d'ESS France.

Quand je regarde 2019, je me dis enfin que nous avons encore beaucoup à faire ensemble. Notre vision est avant tout tournée vers l'avenir et vers l'action collective. Cette vision commune est aujourd'hui une force pour peser dans le débat public, au même titre que les autres forces économiques, au service des intérêts de l'ESS.

2019 a été une année synonyme d'intuition et de confirmation. 2020 sera une année de consolidation et de mobilisation. Nous sommes des organisations ancrées sur un territoire, attachées à celui-ci, toujours en action et prêtes à relever les défis qui arrivent. Ce qui nous lie fondamentalement est un attachement à notre région, à son identité en tant que Manufacture du Lien social.

Enfin, je souhaite remercier chaleureusement l'ensemble des adhérents, administrateurs, membres du bureau de la CRESS ainsi que son équipe salariée. A l'image du séminaire bureau-salariés organisé en janvier, nos échanges ont été sincères, vrais, directs avec quelques moments privilégiés que je garde en mémoire. Je compte sur votre engagement, votre bonne humeur et votre enthousiasme pour m'accompagner demain.

**Peggy ROBERT**  
*Présidente*  
**CRESS Hauts-de-France**

# Les chiffres de l'Économie Sociale et Solidaire

## en Hauts-de-France



**209 049**  
salarié.e.s

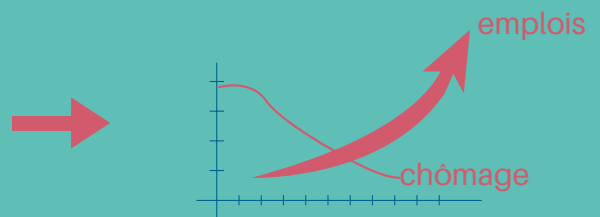


**15 758**  
établissements  
employeur

### L'ESS, UN EMPLOYEUR MAJEUR EN RÉGION



**714 000**  
départs à la retraite d'ici 2025  
au niveau national



Sources : données INSEE CLAP 2015

## LA CRESS

La CRESS (Chambre Régionale de l'Économie Sociale et Solidaire) rassemble les associations, les coopératives, les mutuelles, les fondations et les sociétés commerciales de l'ESS. Sa mission est de développer des coopérations, une intelligence commune et porter haut la parole de l'ESS dans les Hauts-de-France.

Elle permet aussi aux acteurs publics d'appréhender les enjeux de l'ESS, afin de mieux les intégrer dans leur stratégie de développement local.

Enfin, la CRESS soutient le développement économique et social en favorisant la création de richesse par le développement des activités et des emplois durables non délocalisables.



**La CRESS assure  
les missions de  
représentation, de défense,  
de promotion, de  
développement et  
d'observation de l'ESS au  
niveau régional (Article 4, loi  
du 31 juillet 2014).**

# UNE GOUVERNANCE active & mobilisée

73 membres répartis en 7 collèges : Coopératives, Mutualités, Associations, Entreprises sociales, Fondations ESS, Groupements d'employeurs et Organisations ESS.

## LE BUREAU

- Présidente, Peggy ROBERT
- Vice - président, Jean - Michel BONDU
- Vice - président, Pierre THOMAS
- Trésorier, Hugues DENIELE
- Secrétaire, Florence DOMANGE - BUGSEL

## Membres :

- Michèle ACQUART
- Luc BELVAL
- Christophe BERTIN
- Pascal CALLEMYN
- Gérard DECHY
- Stéphane DORCHIES
- Annette GLOWACKI
- Marc GOUJARD
- Didier RENSY

## LES ADMINISTRATEUR.TRICE.S

36 membres titulaires répartis en 7 collèges

### Collège 1 : COOPÉRATIVES

- URSCOP - Pierre THOMAS, Claire LAMBERT et Cédric DEBAEKE
- BANQUE POPULAIRE DU NORD - Eric BOUTIN
- CREDIT COOPERATIF - Hélène BOURNON
- CAISSE D'ÉPARGNE - Pierrick TIRET
- CREDIT MUTUEL Nord Europe - Non représenté

### Collège 2 : MUTUALITÉS

- MUTUALITE Française HdF - Carole JULHES
- MGEN - Stéphane DORCHIES
- APREVA - Pascal CALLEMYN
- MAIF - Farida BELKASMI
- MACIF - Didier RENSY
- MUTUELLE JUST - Gérard VANELSTANDE
- CHORUM - Didier DERUYCK

### Collège 3 : ASSOCIATIONS

- AROFESEP - Maurice MONOKY
- LMA HdF - Florence DOMANGE - BUGSEL
- CROS HdF - Philippe COURTIN
- URACEN HdF - Thomas DESMETTRE
- URIOPS - Annette GLOWACKI
- UNAT - Coralie CARON
- LEO LAGRANGE - Non représenté

### Collège 4 : ENTREPRISES SOCIALES

- APES - Luc BELVAL
- COORACE - Michèle ACQUART
- FEI - Dominique CARPENTIER
- GRIEP - Jean - Michel BONDU
- MOUVES - Hervé KNECHT
- URIAE - Benoit DECQ

### Collège 5 : FONDATIONS ESS

- FONDATION DE FRANCE - Hugues DENIELE
- CREDIT AGRICOLE Brie Picardie - Jean-Michel PELAPRAT
- INSTITUT PASTEUR - Cathy BRASSART

### Collège 6 : GROUPEMENTS D'EMPLOYEURS

- UDES - Peggy ROBERT, Guillaume ALEXANDRE et Christophe BERTIN

### Collège 7 : ORGANISATIONS ESS

- COTESS Sambre aversnois - Marc GOUJARD
- COTESS Bassin minier - Lucien PETIT
- CHAIR'ESS - Gérard DECHY
- L'ESPER - Michel CARON
- CEZAM - Dominique SANDER
- BGE PICARDIE - Erick PITKEVICHT

# DES PARTENAIRES, DES FINANCEURS

à nos côtés



RÉPUBLIQUE FRANÇAISE



Région  
Hauts-de-France



oise  
LE DÉPARTEMENT



Pas-de-Calais  
Le Département



# UNE ÉQUIPE SALARIÉE AGILE



**Hager  
Khezami**  
Directrice



**Julien  
Cordier**  
Directeur adjoint



**Séverine  
Duquenne**  
Responsable  
Administratif,  
Comptabilité et RH



**Amandine  
Crepel**  
Assistante  
administrative



**Alexandra  
Finet**  
Chargée de  
communication



**Héloïse  
Hanot**  
Chargée de mission



**Lorraine  
Condon**  
Chargée de projet  
assistante



**Vincent Thellier**  
Développeur d'affaires  
ESS



**Stéphane Coezy**  
Chargé de mission :  
animation territoriale



**Marie-Hélène  
Delafosse**  
Attachée de direction



**Laurence Duflo**  
Chargée de mission :  
VISES



**Véronique  
Mangeot**  
Chargée de mission :  
Observatoire



**Agathe Mouchel**  
Développeuse  
régionale ESS





## PORTER LA PAROLE // FORMER

### VOEUX 2019

**Le temps des vœux 2019 a été l'occasion, en toute convivialité, de partager et d'échanger autour des projets et des coopérations en cours.**

Le **30 janvier** de chaque année, la CRESS anime une cérémonie des vœux de l'ESS. Cette année, c'est à la Maison Stéphane Hessel de Lille, lieu emblématique de l'ESS, que plus de **150 personnes** de toute la région se sont réunies.

Peggy Robert, Présidente de la CRESS, a introduit cette cérémonie et donné le ton de l'année à venir : thématiques, enjeux, projets...

Le temps des discours s'est poursuivi avec une prise de parole de l'État, la Région, le Département du Pas-de-Calais et la MEL, affirmant l'importance économique, politique et démocratique de l'ESS.

Comme les années précédentes, cette cérémonie a surtout été un moment convivial autour d'un bon repas, préparé par les membres de la coopérative Kpa-cité du quartier de Moulins.



### AG ÉLECTIVE

**L'assemblée Générale élective s'est tenue le 20 juin 2019, à Amiens.**

Les membres de la Chambre ont élu le nouveau Conseil d'administration. Un nouveau bureau de la CRESS a également été désigné.

Peggy Robert, nouvelle présidente de la CRESS, a présenté les grandes orientations du projet stratégique de la CRESS.

Le temps de l'après-midi a été consacré aux bonnes pratiques avec un temps de réflexion et de proposition au sein des 7 collèges qui composent la CRESS. Puis un dernier temps a été consacré à la question de l'Europe et des fonds européens avec une intervention de la Région.



### FORMATION

**En collaboration avec le CNAM, la CRESS Hauts-de-France intervient dans le cadre d'une convention au sein de la formation « Managers d'Organismes à vocation sociale et culturelle ».**

Elle présente les caractéristiques de l'ESS en région Hauts-de-France, organise des visites de terrains thématiques puis encadre et évalue les travaux de monographie qui en découlent.

## ANIMER // STRUCTURER

## PÔLE FONDATION

Depuis 2018, la CRESS s'est donnée l'ambition de fédérer et d'animer un réseau de fondations. L'action de ce réseau s'est matérialisée à travers le partenariat avec le Conseil Départemental du Pas-de-Calais et son action du budget citoyen. Les 10 fondations se sont rencontrées en 2018 afin d'apporter une solution complémentaire d'accompagnement pour les porteurs de projets labélisés.

En 2019, cette action a été reconduite sous la forme de l'événement « Le Comptoir des fondations ».

Les fondations ont également pris part avec la CRESS à l'animation d'un stand et d'une conférence durant 2 jours au salon « Osons nos Talents XXL », à Bruay-la-Buissière organisé par la Communauté d'Agglomération Béthune-Bruay-Artois-Lys Romane les 16 et 17 octobre.

La CRESS a par ailleurs signé une convention partenariale avec la Fondation MACIF pour l'organisation d'un cycle de trois matinales de présentation des orientations de la fondation pour la période 2019-2024. Ces trois matinales :

- Le **30 septembre** à **Lille** pour les membres de la CRESS.
- Le **24 octobre** à **Arras** à destination des prescripteurs potentiels (Acteurs de l'accompagnement, autres fondations) et entreprises du territoire.
- Le **12 décembre** à **Beauvais**, ouvert à l'ensemble des structures de l'ESS.



## LE RÉSEAU D'ACCOMPAGNEMENT EN ESS : TREMPLIN

Le réseau Tremplin Hauts-de-France met en réseau les acteurs de l'accompagnement à la création et au développement d'activités de l'économie sociale et solidaire en région Hauts-de-France.

Ce réseau permet de mettre en relation tous les accompagnateurs pour créer une chaîne de valeur permettant de soutenir les entrepreneurs et les emplois de demain. Ce réseau compte aujourd'hui 21 organisations sur l'ensemble du territoire régional et possède un site internet dédié :

[www.tremplin-hdf.org](http://www.tremplin-hdf.org)

Le réseau Tremplin en 2019 :

- **21 structures** membres.
- **+ de 350 porteurs de projets** accompagnés par an par l'ensemble des membres.
- La création de **2 cercles** : un 1<sup>er</sup> cercle pour les Starter ESS et un cercle élargi reprenant l'ensemble des membres.

- **1 outil de pilotage** de l'accompagnement unique pour les Starter ESS créé : 1 groupe de travail dédié, 2 rencontres, 1 outil créé et lancé en expérimentation sur la fin d'année.
- **1 séminaire commun** organisé : une matinée pour tous, une après-midi dédiée aux Starter ESS.
- La présence sur **plusieurs salons territoriaux**.



**Réseau Tremplin**  
L'accompagnement  
ESS en Hauts-de-France

## PÔLE MÉCÉNAT ET BÉNÉVOLAT DE COMPÉTENCES

La CRESS accompagne l'émergence **d'un pôle dédié au mécénat et bénévolat de compétences**. Le travail s'est articulé autour de trois acteurs métropolitains, dont une entreprise sociale, l'Engagement Simone, et deux associations, Coup de Pousse et Passerelles & Compétences. Il avait pour objectifs de favoriser la coopération inter-organisations, travailler sur une communication commune et organiser un événement à destination des prescripteurs potentiels.

### Résultats en 2019 :

- > Passage de **3** à **5** organisations pour la période 2020.
- > **3** organisations ont travaillé avec des collectivités, notamment la Métropole Européenne de Lille et la Ville de Roubaix.
- > **1** comité stratégique et prospectif mis en place avec la perspective de **2** événements régionaux communs en 2020.



## COMMUNAUTÉS ET GROUPES DE TRAVAIL (GT)

Lancement de communautés sur des enjeux clés pour l'ESS :

### # Communauté Europe (2 rencontres organisées)

**La communauté Europe, co-portée par la CRESS et le LMA Hauts-de-France, s'est réunie deux fois en 2019.**

La Communauté se donne pour enjeux de permettre les échanges, favoriser l'interconnaissance et la connaissance de l'Europe au sens large, porter une parole de l'ESS sur les questions européennes, répondre à des besoins identifiés et non-couverts.

#### 3 axes de travail ont été définis :

1. Plaidoyer / interpellation / représentation
2. Connaissance du fonctionnement de l'UE et des politiques européennes
3. Informer / Orienter / Accompagner

### # Communauté Commande publique (1 rencontre organisée - 1 document cadre réalisé)

**Une communauté commande publique a été lancée en 2019 afin de mettre en lien les membres de la CRESS engagés et impliqués sur cette thématique.** Son objet est de porter un plaidoyer commun et d'accompagner les acheteurs publics et les organisations de l'ESS sur la thématique de la commande publique responsable. Cette communauté est animée par l'APES. Un axe fort autour des JO 2024 a été identifié par la chambre et ses membres.

### # Communauté Bonnes Pratiques

Les membres administrateurs et salariés de la CRESS qui composent ce groupe ont initié plusieurs réflexions et émis des propositions d'amélioration croisant d'autres types de démarches existantes (démarche qualité, certification, évaluation de l'impact social...).

Celles-ci alimentent les travaux des instances de la CRESS, notamment son Assemblée générale et la prochaine conférence régionale de l'ESS.

En fin d'année, le groupe de travail pointe le besoin de s'étoffer en associant d'autres membres et soumet au CA de décembre 2019 des axes d'amélioration pour renforcer des aspects relatifs à la gouvernance et aux adhésions à la CRESS.

### # Les travaux initiés au niveau national avec d'autres CRESS

**La participation de la CRESS aux groupes de travail nationaux organisés par le CNCRESS.**

La CRESS participe à deux groupes de travail nationaux animés par le CNCRESS dans l'objectif de partager des informations, des savoir-faire et des pratiques respectives entre CNCRESS et les diverses CRESS, de pointer les besoins de part et d'autre et de réaliser des travaux communs stratégiques.

**Le GT dédié à l'observation de l'ESS.** Il a pour objet de commander nationalement des données, d'envisager et de réaliser des études communes, de se ressourcer en méthodologies ou en possibilités de partenariats techniques ou financiers.

**Le GT dédié à la transition écologique.** Il a pour objet d'échanger sur les travaux réalisés par les CRESS et le CNCRESS et de mettre en œuvre des objectifs partagés.



## DÉVELOPPER // SOUTENIR



## LES CLUBS BUSIN'ESS

L'action Busin'ESS portée par la CRESS Hauts-de-France permet d'accompagner l'évolution des entreprises de l'ESS notamment le développement, le maintien et le renouvellement de leurs activités.



L'objectif est de contribuer à la consolidation et la création future des emplois en ESS à l'échelle de la région Hauts-de-France.

> Nouveaux outils de communication

> **26 Clubs Busin'ESS #territoriaux** ont été animés (sur 9 territoires définis).

> **6 Clubs Busin'ESS #filiales** ont été organisés (sur 3 filières définies).

> **1 format Club Busin'ESS #achatresponsable** a été lancé en expérimentation sur la métropole lilloise.

> **+ de 800 entreprises mobilisées.**

Au total, **37 rencontres de Clubs Busin'ESS** et  
**+ de 700 dirigeants, porteurs de projet et décideurs rencontrés,**  
aiguillés, encouragés et appuyés dans leur développement.

## La CRESS participe également à un club d'entreprises animé par le CERDD (Centre ressource du développement durable)

Composé essentiellement des réseaux régionaux d'entreprises dont les chambres consulaires et d'institutionnels, ils partagent les bonnes pratiques sur les enjeux écologiques. Ils partagent également un calendrier des temps forts régionaux. Lors d'une rencontre, la CRESS a présenté l'ESS et son implication en matière de transition écologique et a présenté les actions qu'elle porte en la matière.

## LA CRESS DÉCRYPTE

Répondant aux enjeux du livre blanc, les décryptages ont pour but d'apporter les ressources nécessaires aux acteurs qui leur permettent de mieux comprendre et appréhender les sujets relatifs à l'ESS à travers des éclairages thématiques.

Ces réunions sont multi-partenariales, c'est-à-dire que les éclairages ou explications sont apportés à la fois par la CRESS, avec le concours de ses membres, mais aussi les spécialistes régionaux, ainsi que les pouvoirs publics.

**En bref sur 2019 :**

**6** décryptages / **6** sujets différents / **5** territoires différents

> **Les aides financières en ESS** (lors de la CRESS sur les territoires) - Bassin minier - 28/05/2019

> **Les fonds européens** (lors de la CRESS sur les territoires) - Beauvaisis - 19/09/2019

> **La transition écologique** (lors de la CRESS sur les territoires) - Beauvaisis - 19/09/2019

> **Financement de l'innovation et de la R&D dans l'ESS** - MEL - 25/10/2019

> **Agrément ESUS** - Dunkerquois - 12/11/2019

➔ **+ de 150 participants**

## la CRESS sur les Territoires

**La CRESS sur les territoires est une journée événementielle reprenant les différents formats développés par la CRESS, à savoir : un club Busin'ESS, un décryptage thématique et une conférence.** Ces temps sont l'occasion pour les membres de la CRESS d'aller à la rencontre des acteurs locaux, de nouer des partenariats et d'accélérer des dynamiques existantes grâce à l'appui de ressources régionales.

La CRESS a lancé en 2019 : les journées « La CRESS sur les territoires ».

Ainsi, en 2019 deux événements « la CRESS sur les territoires » ont été organisés :

- La CRESS sur les territoires #bassin minier : 28/05/2019
- La CRESS sur les territoires #beauvaisis : 19/09/2019

**Lors de ces événements, le matin était dédié au Club Busin'ESS du territoire concerné, permettant ainsi de renforcer la visibilité de ce format et de nourrir également celle des autres temps de ces journées (conférence du midi et décryptage de l'après-midi).**

Sur le bassin minier par exemple, cela a été l'occasion de relancer le Club Busin'ESS #bassinminier avec la présence de plus de 60 personnes lors de ce temps.



## PRÉSENCE DANS DES JURYS (EXPERTISE DE LA CRESS MOBILISÉE) : REV3, AAP ESS DE LA MEL, AAP ESS VALENCIENNES MÉTROPOLE, AAP MEL MAKERS DE LA MEL, AAP FONDATION DES LUMIÈRES,...

L'expertise de la CRESS Hauts-de-France est sollicitée par différents partenaires, afin d'apporter un regard sur les différents projets menés au sein de la région. Nous répondons favorablement à l'appel de nos partenaires pour les aider dans leur prise de décisions et dans le soutien apporté aux acteurs de l'ESS en région. La CRESS est membre du jury de l'appel à projets ESS de la Communauté Urbaine de Dunkerque, de la Communauté d'Agglomération de Valenciennes Métropole et de la Métropole Européenne de Lille. Nous sommes également présents dans les jurys Rev3, dans les jurys de concours (édition 2019 des MEL Makers consacrés à l'ESS) et d'incubateurs de projets (l'incubateur Evident ! d'initiatives et Cité, en partenariat avec Veolia et Malakoff Humanis, et l'incubateur Starter de la Machinerie à Amiens).

Dans le cadre du travail mené avec les fondations, nous sommes également présents dans les jurys de la Fondation Territoriale des Lumières, qui intervient sur l'ensemble du Bassin Minier, pour leur appel à projets permanents et leur appel à projets thématiques (en 2019, sur les démarches participatives en lien avec la santé, en partenariat avec Eurasanté). Également auprès de la fondation Vinci pour la Cité et de la fondation Caisse d'épargne.



# OBSERVER

## TRANSITION ÉCOLOGIQUE



La CRESS a poursuivi en 2019, le chantier relatif à la transition écologique mené avec le concours de la DREAL.

Les productions furent les suivantes :

- **Recensement des organisations de l'ESS impliquées sur la transition écologique.**  
En continuité avec le recensement de 2018 ayant permis de dresser un listing de 222 structures ESS impliquées via leur cœur d'activité sur la transition écologique, le recensement de 2019 a abouti à un recensement de **65** nouvelles structures.
- **Réalisation de 3 vidéos sur l'économie circulaire** (deux mettant en avant le partenariat entre collectivités et ESS et mettant en exergue **le rôle de la CRESS au service des structures**)
- **Organisation d'un temps fort « Transition écologique et ESS »** à l'occasion de la clôture du mois de l'ESS, ayant rassemblé **103 personnes** en partenariat avec la MEL et la DREAL
- **2019 a été l'occasion également d'amorcer un échange avec l'ADEME afin de développer les actions sur cet enjeu sociétal majeur.**

## RACINES

**RACINES est une plateforme numérique présentant deux aspects :**

- Le poids et les caractéristiques de l'ESS par territoire de l'EPCI à la Région Hauts-de-France (volet 1)
- Les établissements de l'ESS et la valorisation de leur impact social et caractéristiques autres (volet 2)

RACINE a été initiée dans le cadre du projet transfrontalier VISES, ses deux aspects se déclinent également pour la Belgique.

Maintenant finalisée, il s'agit d'inviter les acteurs de l'ESS à y enregistrer des éléments de valorisation de leur impact social ou autres caractéristiques.



## BAROMÈTRE

**La CRESS a également finalisé son partenariat avec l'URSSAF pour produire des données conjoncturelles et a produit 2 feuillets sur les données conjoncturelles Hauts-de-France et départementales.** Un baromètre a été réalisé et diffusé en mai 2019 avec une diffusion spécifique lors de l'événement « La CRESS sur les territoires » à Lens. Une nouvelle édition a été diffusée en octobre avec un focus sur les EPCI (Communautés de communes, Communautés d'agglomération). L'outil a également été diffusé lors des différentes rencontres prévues avec les collectivités.

# Etude régionale QPV

(Quartier prioritaire de la politique de la ville)

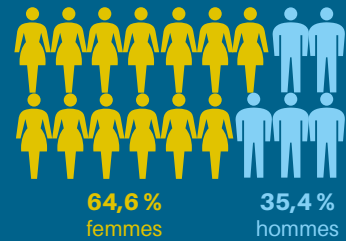
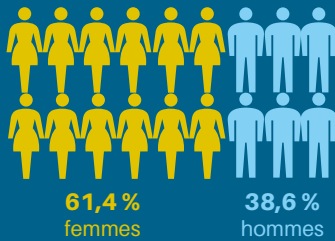
Suite à l'étude quantitative de 2018 déclinant le poids de l'ESS sur les Quartiers Politique de la Ville des Hauts-de-France réalisée avec le CNCRESS, la CRESS a amorcé une approche qualitative des logiques d'implantation et des pratiques des organisations de l'ESS pour répondre aux besoins des quartiers Politique Ville. L'étude porte sur le QPV de Lille Sud. Sept entretiens d'associations ont été réalisés après avoir échangé avec la maire de quartier, le conseil de quartier, l'IREV mais aussi avec Décathlon et la chambre des métiers et de l'artisanat récemment installés sur ce quartier. Cette étude sera finalisée 2020 et fera l'objet, comme la précédente, de communications et de rencontres dédiées.

## RÉPARTITION DES SALARIÉ.E.S TRAVAILLANT EN QPV PAR SEXE ET TRANCHE D'ÂGE

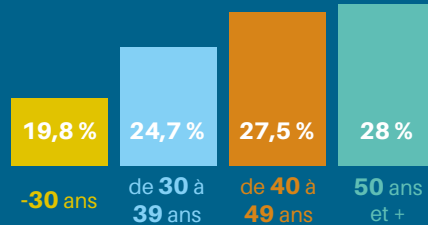
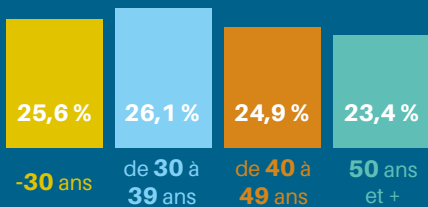
### Périmètre strict des QPV en France (en %)

### Établissements ESS Hauts-de-France

Sexe

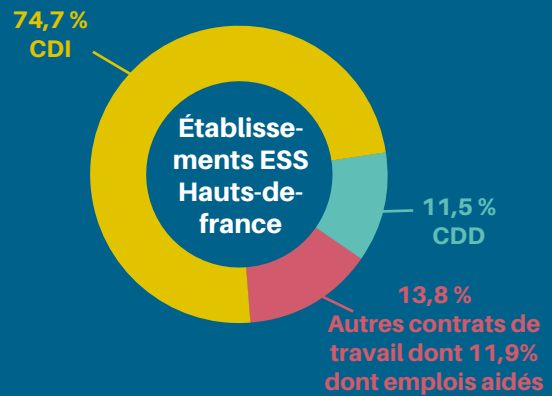
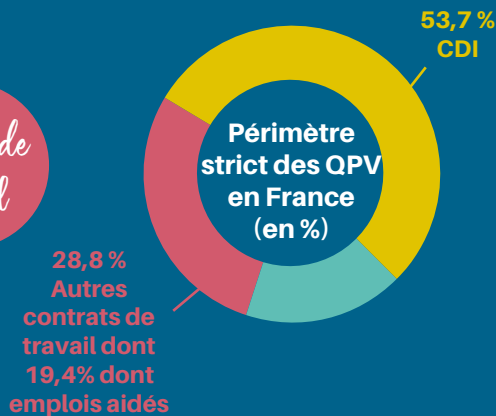


Tranche d'âge

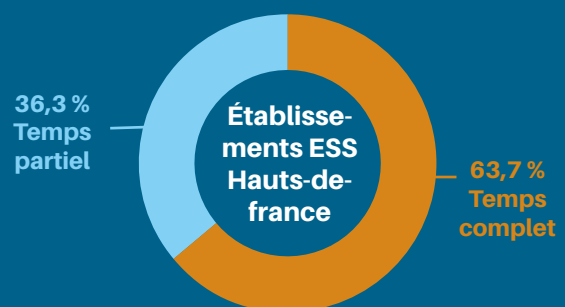


## RÉPARTITION DES SALARIÉ.E.S DE L'ESS PAR CONTRAT DE TRAVAIL ET TEMPS DE TRAVAIL

Contrat de travail



Temps de travail





# Le projet VISES

## Valorisation de l'Impact Social



### VISES

Face aux enjeux de **soutenabilité et de transition de nos territoires**, l'évaluation de l'impact social peut appuyer les entreprises et leurs partenaires dans la mise en lumière de leurs **contributions aux objectifs de Développement Durable des Nations Unies**.

À ce titre, depuis 2016, la **CRESS Hauts-de-France pilote**, aux côtés de son homologue wallon ConcertES, le projet européen VISES (Valorisons l'Impact Social de l'Entrepreneuriat Social), une recherche-action transfrontalière sur l'évaluation de l'impact social des entreprises de l'économie sociale et solidaire. Le projet a permis à **23 partenaires (centres de recherche, fédérations, financeurs et pouvoirs publics) et 68 structures de l'ESS** de concevoir, tester et diffuser la **démarche VISES**, qui met **les entreprises de l'ESS au cœur de leur évaluation**.

En bref sur 2019 :

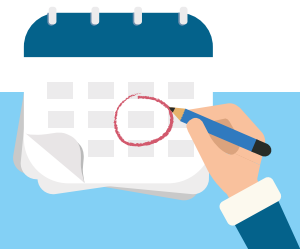
- > **5** Comités stratégiques
- > **20** Réunions de coordination
- > **2** Réunions avec les instances de suivi de l'Europe
- > **1** Réunion de plateforme
- > **3** Groupes Recherche
- > **6** Groupes de travail Essaimage

### Qui ont notamment permis...

- > 1 événement de clôture du projet VISES « **3<sup>e</sup> rencontre de l'impact social : L'impact social au-delà des chiffres** », le 28 novembre à Villeneuve d'Ascq. Nous avons partagé avec les 184 participants : les résultats du projet ainsi que les résultats et plus-values de la démarche VISES.
- > Un **mémemorandum VISES** sur la valorisation de l'impact social en amont des élections européennes.
- > Un cahier thématique « **ceci n'est pas un guide** » dédié à la démarche VISES d'évaluation de l'impact social des entreprises de l'ESS.
- > Un cahier thématique « **Un projet de recherche-action** » présentant la richesse d'une dynamique de recherche action.
- > Une déclaration commune « **les entreprises au cœur de leur évaluation d'impact social** » précisant les clefs d'une évaluation d'impact social pertinente pour les membres du projet VISES et le TIESS qui réunit les grands réseaux de l'économie sociale québécois dont la signature est possible en ligne.
- > De multiples actions et outils de sensibilisation à destination des entreprises de l'ESS, des financeurs de l'ESS ou d'académiques.

### Les suites...

La richesse des collaborations transfrontalières et les liens tissés durant les quatre années de la recherche-action (2016-2019) ont conduit les partenaires du projet VISES à poursuivre le dialogue et les travaux communs en 2020. Nous avons d'ores et déjà acté la création d'une communauté française et d'une communauté transfrontalière « Les entreprises au cœur de leur évaluation ». Les axes de dialogue sont : le plaidoyer de l'ESS relatif à la valorisation et l'évaluation de l'impact social, l'expertise VISES mise en œuvre dans de nouvelles expérimentations d'évaluation d'impact, le transfert de la démarche VISES, la capitalisation des données notamment via la plateforme Racines et les pistes de déploiement de la démarche VISES.



## VALORISER // PROMOUVOIR

### PLATEFORME ESSHDF

Dans le cadre du SIILAB, l'État, l'URSSAF et la CRESS ont construit un site internet ressources en ESS nommé #ESSHDF. Ce site internet, inédit en France, est à destination d'une diversité d'organisations (associations, mutuelles, coopératives, entrepreneurs sociaux, fondations, pouvoirs publics, grand public, ...).

#### Temps forts :

- Finalisation de l'outil et de la page LinkedIn, formation et phase test.
- Présentation du site avec les partenaires le 11 juillet 2019.
- Lancement officiel du site le 12 septembre 2019.
- Organisation d'un temps fort "Devenez ambassadeur de la plateforme ESSHDF" dans le cadre du Mois de l'ESS et de la Semaine de l'Innovation sociale.



#### COVID 19 - 2020

En 2020, lors de la crise du Covid-19, le préfet a identifié la plateforme #ESSHDF comme guichet unique à destination des structures de l'ESS des Hauts-de-France afin qu'elles puissent disposer de l'ensemble des informations et ressources nécessaires pour les accompagner face à cette situation sans précédent.

### RÉSEAUX SOCIAUX

La CRESS entretient une forte visibilité de par sa présence active sur les quatre réseaux sociaux les plus utilisés aujourd'hui et attirent chaque jour un nombre grandissant d'abonnés.

#### Présence sur 4 réseaux sociaux :



- **CRESS HDF** : lancement de cette page en janvier 2019 / **401** abonnés en fin 2019
- **ESSHDF** : lancement de cette page en mai 2018 / **1 617** abonnés fin 2019



- **CRESS HDF** : Lancement de cette page en janvier 2019 / **1171** abonnés en fin d'année 2019
- **ESSHDF** : Lancement de cette page en septembre 2019 / **246** abonnés en 2019



- **CRESS HDF**



- **12** vidéos postées en 2019
- **2 087** vues totalisées en 2019

#### Réalisation :

- Élaboration d'une stratégie de communication pour les réseaux sociaux

### LES RENCONTRES TERRITORIALES SUR LE TERRITOIRE DE LA MEL



La CRESS a organisé et animé deux rencontres sur des thématiques souhaitées par la MEL :

- « **ESS et développement local** » le jeudi 16 mai 2019 à FROMELLES
- « **ESS et Tourisme** » le jeudi 10 octobre 2019 à la Mairie d'EMMERIN

La thématique est en rapport avec une des compétences de la MEL. Le but est de montrer des exemples de

pratiques de l'ESS pouvant converger avec la politique MEL. À cette fin, la CRESS mobilise les acteurs ESS pertinents pour témoigner. De son côté, la MEL mobilise un technicien pour introduire la politique MEL.

Le public est mobilisé par la CRESS et la MEL. Après les témoignages, le débat permet de pointer la pertinence des actions de l'ESS mais également les freins, les potentialités ou les opportunités qui existent pour que l'ESS soit plus impliquée.



# Principaux temps forts



## JANVIER

- # Cérémonie des Vœux
- # CLUB BUSIN'ESS #Beauvais

## FÉVRIER

- # CLUBS BUSIN'ESS #Creillois #Amiénois #Abbevillois #réemploi (aides médicales - versant Sud)

## MARS

- # CLUBS BUSIN'ESS #Beauvais #Chaunois-Tergnier-Laonnois #réemploi (recyclerie - versant Sud)
- # Visite d'acteurs sur le Bassin Minier pour les auditeurs du CNAM

## AVRIL

- # CLUB BUSIN'ESS #Sud de l'Aisne
- # Visite d'acteurs sur le Dunkerquois pour les auditeurs du CNAM
- # Sortie régionale du livret des monographies et de la cartographie « ESS & transition écologique »

## MAI

- # CLUBS BUSIN'ESS #Creillois #Compiègne-Noyonnais #Abbevillois #Amiénois #Bassin minier (la CRESS sur les territoires)
- # Décryptage "les aides financières en ESS" (la CRESS sur les territoires)
- # Rencontre « ESS & Développement local sur le territoire de la MEL »

## JUIN

- # CLUBS BUSIN'ESS #Beauvais #Chaunois-Tergnier-Laonnois
- # Sortie d'une nouvelle plaquette Busin'ESS
- # Sortie du rapport « L'emploi et les entreprises de l'ESS dans les quartiers prioritaires de la politique de la ville en HDF » réalisé avec le CNCRESS.

## JUILLET

- # CLUB BUSIN'ESS #réemploi (versant Nord)

## AOÛT

- # CLUB BUSIN'ESS #Creillois

## SEPTEMBRE

- # CLUBS BUSIN'ESS #Compiègne-Noyonnais #Bassin minier #Abbevillois #Amiénois #Chaunois-Tergnier-Laonnois #éco-construction et #alimentaire (versant Sud) #Beauvais (la CRESS sur les territoires)
- # Décryptage sur les dynamiques de coopération
- # Décryptage sur les fonds européens (la CRESS sur les territoires)
- # Décryptage sur la transition écologique (la CRESS sur les territoires)

## OCTOBRE

- # CLUB BUSIN'ESS #Sud de l'Aisne
- # 1<sup>er</sup> Copil Busin'ESS
- # Présence sur le Village des Achats Responsables sur le salon Entreprises et Territoires Artois
- # Décryptage « Financement de l'innovation et de la Recherche & Développement dans l'ESS »
- # Rencontre « ESS et développement du tourisme dans le territoire de la MEL »

## NOVEMBRE

- # CLUBS BUSIN'ESS #Littoral&Audomarois (lancement) #réemploi (recyclerie - versant Sud) #commerciaux de l'ESS (présence sur salon professionnel du territoire - versant Sud)
- # Lancement du Club Busin'ESS #achatresponsable #métropolelilloise
- # CLUB BUSIN'ESS
- # 3<sup>e</sup> rencontre de l'impact social : L'impact social au-delà des chiffres à Villeneuve d'Ascq
- # Décryptage « Agrément ESUS »
- # Groupe de travail « Économie collaborative et externalités positives »
- # Copil collectif Entreprises HDF et Développement durable

## DÉCEMBRE

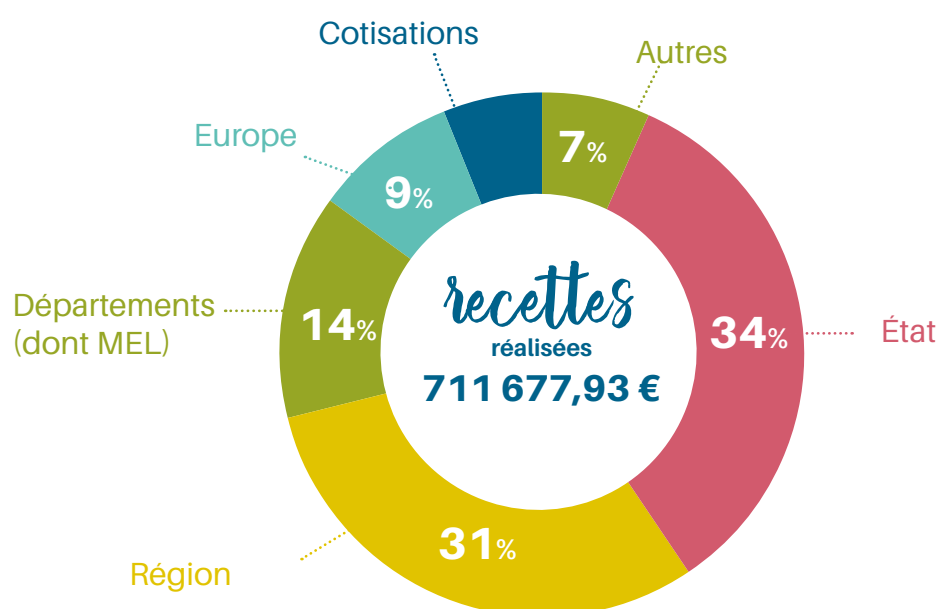
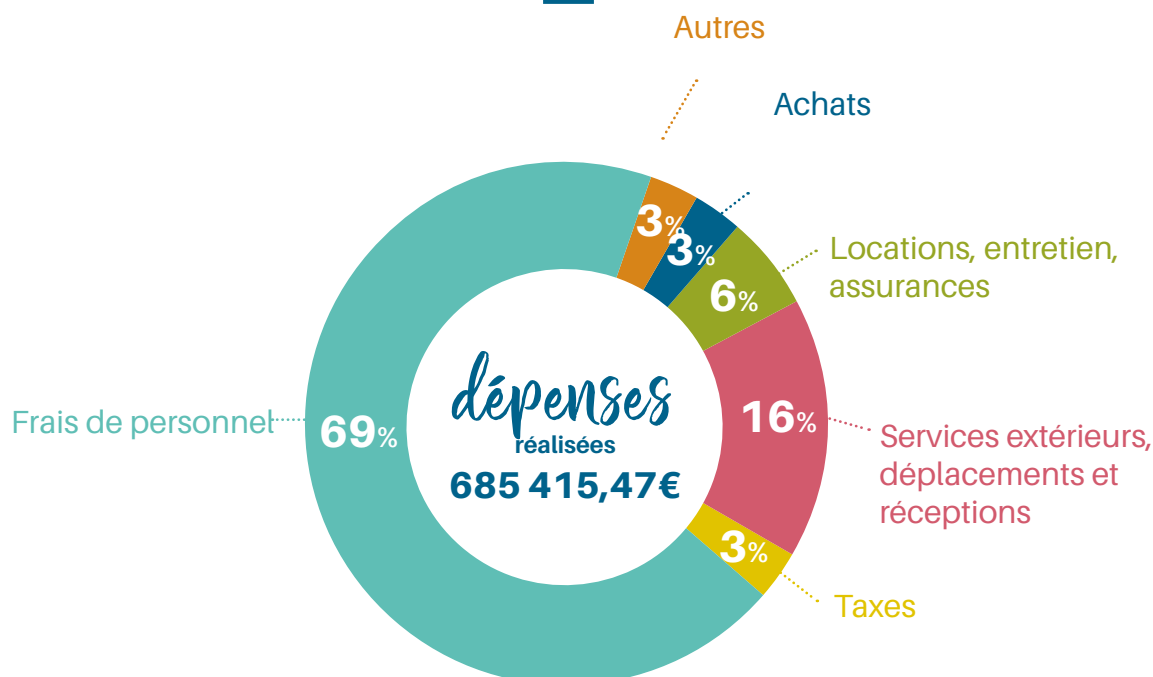
- # CLUBS BUSIN'ESS #Creillois #Beauvais #Compiègne-Noyonnais #Abbevillois #Amiénois
- # Présence sur le Village des Achats Responsables sur le salon Entreprises et Territoires Métropole Lilloise
- # Temps fort régional ESS & transition écologique à la MEL
- # Sortie régionale de la Vidéo n°1 « partenariat collectivités locales - ESS en transition écologique »
- # Sortie régionale de la Vidéo n°2 « partenariat collectivités locales - ESS en transition écologique »

# LA CRESS :

## SES DÉPENSES, SES RECETTES EN 2019

Budget global (prévisionnel) de la CRESS HDF en 2019 :

**694 210 €**



**SIÈGE SOCIAL** 3 rue Camille Guérin 59000 LILLE

**PÔLE ADMINISTRATIF** ESSpace Amiens, Parc de Beauvillé - 21 rue François Génin 80000 Amiens | T. 03 22 66 07 65

contact@cresshdf.org | [cresshdf.org](http://cresshdf.org) | CRESSHDF CressHdf cresshdf

